

Lycée Privé Théophile Legrand

DN MADE

MENTION
OBJET

PARCOURS

LE PRODUIT DANS L'ACCESSOIRE DE MODE

CATALOGUE DE COURS

Adresse

16, rue Bertrand
59720 Louvroil

Téléphone

03 27 65 52 60

SOMMAIRE interactif

Présentation de la formation

_ L'établissement.....	1
_ Le réseau Réaa.....	1
_ Qu'est-ce que le DNMADe ?.....	1
_ Le recrutement.....	2
_ Les attendus.....	2
_ Notre positionnement.....	2

Le parcours :

_ Le produit dans l'accessoire de mode.....	3
---	---

Organisation de la formation

_ Semestres 1&2 / Découverte.....	4
_ Semestres 3&4 / Approfondissement.....	4
_ Semestres 5&6 / Mémoire et Projet.....	4
_ Schéma des trois années.....	5
_ Enquête d'évaluation.....	6
_ Commission pédagogique.....	6

Vie dans l'établissement

_ Hébergement.....	7
_ Repas.....	7
_ Aide financière.....	7
_ Bureau des étudiant.....	7

Professionnalisation de l'étudiant

_ Interventions de professionnels.....	8
_ Parrainage.....	8
_ Stages.....	8
_ Poursuite d'études.....	8
_ Insertion professionnelle.....	8

Validation du diplôme

_ La validation des semestres.....	9
_ Les ECTS.....	9
_ Les évaluations.....	9
_ DNMADE ++.....	10
_ L'acquisition des UE.....	10
_ La validation par compensation.....	10
_ Les résultats de la commission pédagogique...	10
_ Le rattrapage.....	11
_ Le doublement ou la sortie de formation.....	11
_ Le comportement.....	11
_ Les absences et les retards.....	11
_ La validation des stages.....	12
_ Schéma des cours / horaires / ECTS.....	13

Unités d'enseignement

_ Humanités et Culture.....	14
_ Méthodologies, techniques et langues.....	14
_ Ateliers de création.....	14
_ Professionnalisation.....	14

Enseignements constitutifs

SEMESTRES 1&2.....15

_ Humanités.....	16
_ Culture des arts, du design et des techniques.....	17
_ Outils d'expression et d'exploration créative.....	18
_ Technologies et matériaux/sciences.....	19
_ Outils et langage numérique.....	20
_ Langues vivantes.....	21
_ Contextes économiques & juridiques.....	22
_ Techniques et savoir-faire.....	23
_ Pratique et mise en œuvre du projet.....	24
_ Communication et médiation du projet.....	25
_ Parcours de professionnalisation.....	26

SEMESTRES 3&4.....27

_ Humanités.....	28
_ Culture des arts, du design et des techniques.....	29
_ Outils d'expression et d'exploration créative.....	30
_ Technologies et matériaux/sciences.....	31
_ Outils et langage numérique.....	32
_ Langues vivantes.....	33
_ Contextes économiques & juridiques.....	34
_ Techniques et savoir-faire.....	35
_ Pratique et mise en œuvre du projet.....	36
_ Démarche de recherche.....	37
_ Communication et médiation du projet.....	38
_ Parcours de professionnalisation.....	39

SEMESTRES 5&6.....40

_ Humanités.....	41
_ Culture des arts, du design et des techniques.....	42
_ Outils d'expression et d'exploration créative.....	43
_ Technologies et matériaux.....	44
_ Outils et langage numérique.....	45
_ Langues vivantes.....	46
_ Contextes économiques & juridiques.....	47
_ Mémoire.....	48
_ Projet.....	49
_ Parcours de professionnalisation.....	50

Annexes

_ Tableau des compétences
_ Planning annuel

PRÉSENTATION DE LA FORMATION

DNMADE MENTION OBJET

_L'établissement

Le lycée Théophile Legrand est un lycée privé catholique sous contrat d'association avec l'état. Il est sous l'autorité de l'académie de Lille et de son Rectorat. Le lycée Théophile Legrand est un établissement d'enseignement secondaire technologique et professionnel. Il fait partie de l'institution NOTRE DAME DE LA SAMBRE qui regroupe trois établissements privés de Maubeuge et ses environs : Théophile Legrand, Notre Dame de Grâce, Sacré Coeur.

_Le réseau Réaa

Notre établissement fait partie du réseau RÉAA Réseau des établissements d'arts appliqués des Hauts-de-France regroupant le lycée Saint-Denis de Saint-Omer mention espace, le lycée Saint Vincent de Paul de Loos mention graphisme, le lycée Saint Vincent de Paul de Soissons mention graphisme et notre établissement mention objet.

Ce réseau a pour but l'appropriation, par chaque établissement, des transversalités spécifiques au domaine des industries créatives et culturelles il permet d'intensifier les échanges et d'ouvrir vers une plus grande richesse et diversité de formations. Le RÉAA propose aux étudiants la possibilité d'organiser des rencontres, des conférences et des projets communs entre étudiants et professionnels des différentes formations afin de présenter des approches diverses du design et des métiers d'art. Les savoirs et compétences acquises participent à la construction du parcours de l'étudiant. Celui-ci pourra s'il le désire effectuer un stage d'immersion au sein d'un ou plusieurs parcours du groupe et s'il le souhaite et que les disponibilités le permettent effectuer une mobilité de parcours jusqu'au semestre S3.

_Qu'est-ce que le DNMADe?

Le Diplôme National des Métiers d'Art et du Design regroupe toutes les formations en Arts Appliqués post-bac. Ce cursus de formation se déploie sur 14 mentions (Animation, Espace, Événement, Graphisme, Innovation sociale, Instrument, Livre, Matériaux, Mode, Numérique, Objet, Ornement, Patrimoine, Spectacle). Le lycée Théophile Legrand propose une mention objet. Le diplôme national des métiers d'art et du design, DNMADe, vise l'acquisition de solides connaissances et de compétences professionnelles dans les différentes spécialités des métiers d'arts et du design. Il s'adresse à des bacheliers issus de formations technologiques, générales ou professionnelles et aux élèves issus des diplômes de niveau IV des arts appliqués tels que les brevets des métiers d'art. Le DNMADe est un cursus de trois années qui aboutit à un diplôme BAC+3 valant grade de licence, de niveau 6. Il est inscrit au RNCP sous le numéro 36950. Le DNMADe est inclus dans le système universitaire européen. Reposant sur un socle commun d'enseignement des savoirs fondamentaux (cultures, théories) et transversaux (méthodes et outils de création), la formation s'articule autour de la dynamique de projet : les ateliers de création sont le point de convergence et de mobilisation des savoirs et compétences en cours d'acquisition. Il s'agit par conséquent de former de futurs professionnels capables, au sein d'une équipe pluridisciplinaire, de mettre en synergie les différentes interfaces qui participent à l'élaboration des processus de création et de fabrication d'artefacts, de produits de nature et statut divers dans les champs des métiers d'art et du design.

PRÉSENTATION DE LA FORMATION DNMADE MENTION OBJET

_Le recrutement

Le diplôme DNMADe est accessible à tous les bacheliers sans exception, faisant preuve d'une grande motivation pour le domaine de l'objet. Les élèves n'ayant pas suivi d'enseignement de spécialité artistique ne sont pas défavorisés.

Le recrutement se fait par la procédure nationale d'admission dans l'enseignement supérieur « Parcoursup ». Les élèves devront y enregistrer leur dossier scolaire avec les notes de première et de terminale, le projet motivé de formation, la fiche avenir et les pièces complémentaires.

Le niveau des résultats scolaires est important, mais un des critères de sélection majeure est la lettre de motivation. Elle devra traduire la curiosité et le projet professionnel du candidat ainsi que son engagement.

_Les attendus

Démontrer un intérêt pour l'objet (les matériaux, les logiciels de création, la manipulation, les volumes) et les nouvelles technologies. Posséder une appétence pour le dessin et les différents modes de représentation. Être ouvert au monde et aux champs de la création.

Démontrer sa détermination et son engagement à accomplir un projet. Avoir l'esprit d'équipe, d'entraide et d'initiative.

_Notre positionnement

Les deux parcours en design d'objet sont historiquement inscrits dans l'offre de formation du Lycée Théophile Legrand. Il s'agit de former les étudiants à la démarche de création d'objets en volume qui

s'inscrivent dans différents modes de production : depuis la pièce unique jusqu'à l'objet manufacturé (petites, moyennes et grandes séries).

La formation implique un apprentissage théorique sur l'histoire des arts, du design d'objet global et des techniques, ainsi qu'une réflexion philosophique. Elle analyse ce qui existe déjà pour apporter d'autres solutions et créer de la différence. Un travail de méthodologie s'impose dans une démarche de projet définie par des analyses, des recherches et un développement de propositions créatives et pertinentes. Celles-ci doivent répondre aux besoins des usagers en intégrant plusieurs dimensions, telles que technologique, environnementale et esthétique.

Notre position quant aux objectifs professionnels de l'étudiant est, de proposer un enseignement pluridisciplinaire, riche, afin que ce dernier puisse observer, comprendre pour enfin appliquer et mettre en œuvre ses qualités et compétences acquises dans un cadre professionnel.

L'étudiant devenant ainsi, soit un jeune professionnel créatif inscrit dans la réalité d'un marché ou l'autorisant à s'inscrire, à se projeter vers la poursuite de son parcours d'apprentissage au sein d'un nouveau cycle d'études supérieures.

LES DEUX PARCOURS

DNMADE MENTION OBJET

DNMADE MENTION OBJET

Ce DNMADE vise à former des futurs designers d'objets qui devront apporter des solutions créatives et innovantes tout en tenant compte de la fonctionnalité et du contexte d'utilisation d'un produit. La formation s'articule autour de la dynamique de projet : les ateliers de création sont le point de convergence et de mobilisation des savoirs et compétences en cours d'acquisition.

L'étudiant se questionnera sur les comportements et problèmes du monde d'aujourd'hui et de demain afin de proposer des solutions adaptées. Il s'agit de former les apprenants à la démarche de création d'objets qui s'inscrit dans différents modes de production, de la pièce unique jusqu'à l'objet manufacturé en petite, moyenne et grande série. Ce cursus ouvre sur un espace de liberté où le futur designer peut concevoir des objets basés sur l'expérimentation et l'exploration des formes et des matériaux dans le respect du développement durable.

naturelles, de nouveaux matériaux et techniques de mise en forme, des partenaires locaux et de la responsabilité du designer envers ces productions.

LE PRODUIT DANS L'ACCESSOIRE DE MODE

Ce parcours est spécialisé dans la création d'accessoires au sens large : lunettes, sacs, chaussures, produits connectés (bijou, montre, casque audio...), équipements sportifs, etc.

Le parcours met en corrélation l'objet avec le corps. Il concerne les objets qui seront portés sur le corps ou en lien direct avec celui-ci. La forme de l'objet sera avant tout adaptée à son usage et devra tenir compte de l'ergonomie, la prise en main, la praticité... L'utilisateur à travers cet objet pourra exprimer son identité, son style ou son appartenance à un groupe.

Le DNMADE OBJET, selon le parcours choisi, permettra d'accéder à de nombreuses professions :

- _ Designer de produits
- _ Designer de d'accessoires de mode
- _ Designer de produits de lunetterie
- _ Designer Couleur et Matière...

ORGANISATION DE LA FORMATION

DNMADE MENTION OBJET

La progressivité se fera au cours des 6 semestres de la formation. Chaque semestre apportera une nouvelle ouverture et une nouvelle étape dans la démarche de création de l'étudiant. Des projets de plus en plus longs et de plus en plus complexes demanderont à l'étudiant de mobiliser les différentes connaissances acquises au cours de son cursus pour finir par s'ouvrir vers le monde professionnel et tisser des partenariats avec celui-ci. Les cours sont organisés en UE (Unité d'Enseignement) comprenant chacune une ou plusieurs matières, les EC (Éléments Constitutifs) et doté d'un capital de crédits ECTS (Système européen de transfert et d'accumulation de crédits).

__Semestres 1&2 / Découverte

Découverte du design d'un point de vue historique et de la démarche de conception en design plus particulièrement dans le domaine de l'objet. Les étudiants venant de tous horizons, et pour certains étrangers aux Arts Appliqués seront sensibilisés aux fondamentaux, savoirs et savoir-faire du design et des métiers d'arts et les découvriront au travers de la création et l'expérimentation.

La réalisation de Micro-projets donnera lieu à des transversalités entre les disciplines. Un stage de deux semaines en S2 permettra de découvrir le milieu professionnel.

__Semestres 3&4 / Approfondissement

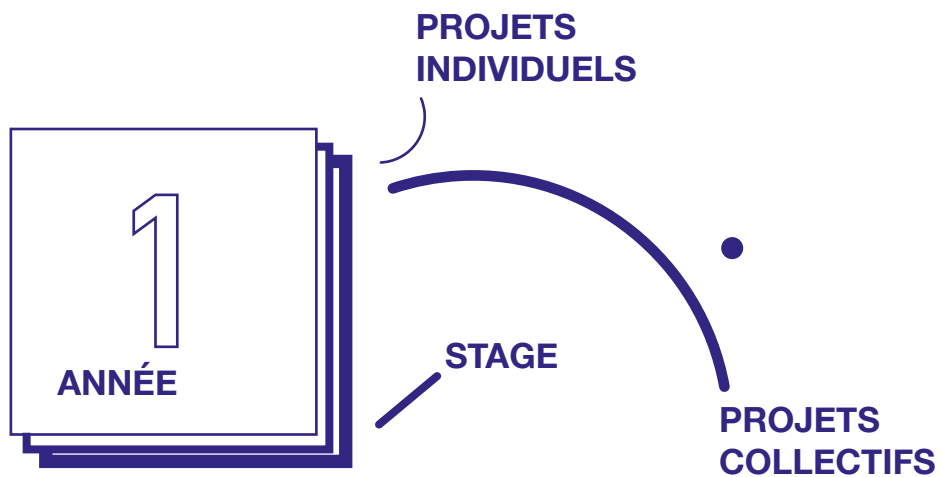
Les étudiants approfondiront leur démarche de création et leurs savoirs dans ces domaines. La pluridisciplinarité leur permettra de convier les savoirs techniques, économiques, philosophiques et culturels nécessaires à la création.

Un stage de huit semaines en semestre quatre permettra aux étudiants de découvrir en tant qu'acteur le monde professionnel.

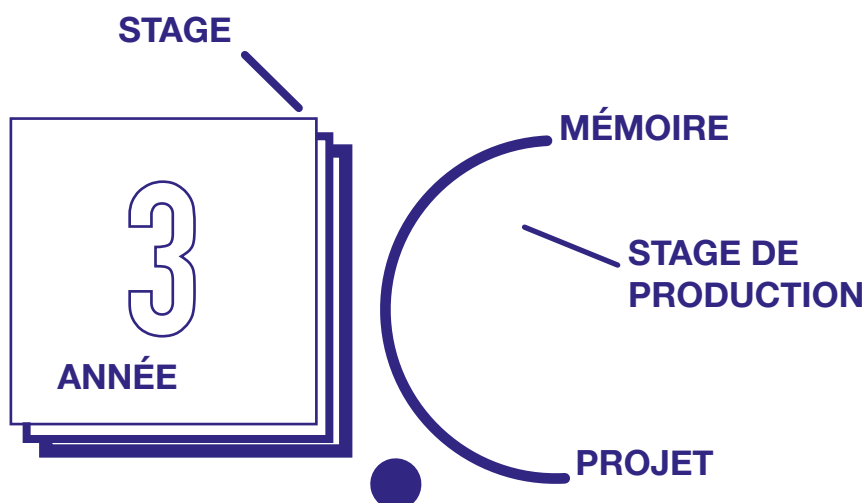
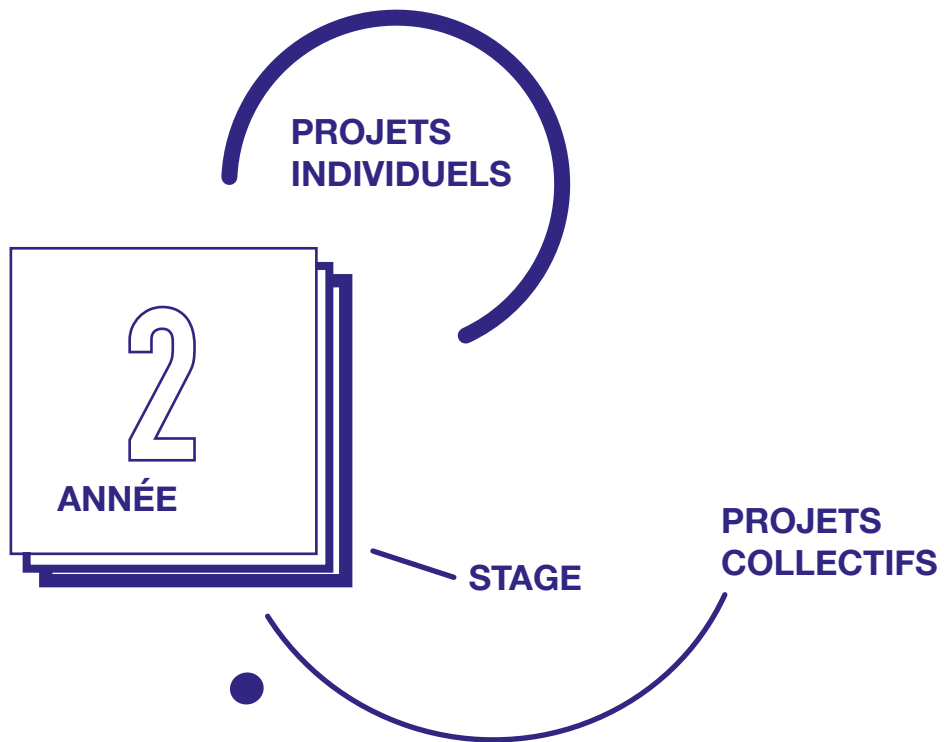
__Semestres 5 & 6 / Mémoire et Projet

Cette dernière année sera le lieu du développement d'un mémoire et d'un projet qui synthétisera les trois années de son parcours. Un stage de quatre semaines en S5 permettra l'ouverture du projet de fin d'études. Le mémoire, préparé et soutenu en S5 en amont du projet, est une production éditoriale de réflexion et d'analyse qui s'appuie sur une recherche documentaire et conceptuelle liée au domaine de création de la mention objet, conduisant et nourrissant le projet. Le projet est l'approfondissement d'une étude développée et soutenue en S6 il vise à l'acquisition de réflexes d'organisation d'un processus créatif, répondant à des enjeux préalablement déterminés et articulés avec le métier visé. L'ensemble des disciplines se trouvera à son service. Ce projet qui est en lien concret avec l'extérieur servira de carte de visite à l'étudiant pour s'insérer dans le milieu professionnel ou de portfolio pour sa poursuite d'étude. Un stage court pourra nourrir le projet. Tout au long de son parcours, l'étudiant sera encouragé à de multiples collaborations pour asseoir son approche dans une dimension concrète. Au cours des trois années du parcours, l'étudiant sera de plus en plus responsable de son avancée et de ses résultats (comptes rendus, auto-évaluations). Les professeurs l'accompagneront avec des phases de bilan et d'évaluations formatives et sommatives à l'oral.

JOURNÉE
INTÉGRATION
WORKSHOP



WORKSHOP



ORGANISATION DE LA FORMATION

DNMADE MENTION OBJET

Enquête d'évaluation

Une enquête d'évaluation est envoyée aux étudiants sur École Directe sous la forme d'un sondage anonyme 15 jours avant la commission pédagogique du second semestre de chaque année. Elle porte sur l'organisation de la formation et des enseignements. L'évaluation s'envisage comme un outil d'analyse et d'amélioration continue de la formation. Les résultats sont présentés à la commission de perfectionnement.

Commission pédagogique

À l'issue de chaque semestre, la commission pédagogique réunie en jury délibère à partir de l'ensemble des résultats obtenus par le candidat.

- Elle vérifie les compétences de chaque candidat reporté par les enseignants.
- Elle peut modifier ou corriger les compétences avec l'accord des enseignants concernés.
- Elle valide les unités d'enseignement et attribue les ECTS correspondants.
- Elle diffuse un bulletin semestriel et attribue le cas échéant des mentions.
- Elle décide du dispositif de compensation et organise et planifie les sessions de rattrapage.
- Elle étudie et apporte des réponses si nécessaire à l'enquête d'évaluation.

Dans le cas où un étudiant ne démontre pas son implication et son intérêt pour la formation autant par ses absences et/ou son manque de résultats, sa situation sera étudiée par la commission pédagogique et selon les cas, cette commission pourra statuer sur :

- la mise en place d'épreuves de rattrapage

- un doublement

- une sortie définitive de la formation

ATTENTION : chaque cas étant analysé individuellement, chaque délibération sera particulière. Le comparatif de deux profils étudiants n'est pas envisageable, à l'instar de leurs résultats.

La commission pédagogique est souveraine dans ses prises de décisions.

VIE DANS L'ÉTABLISSEMENT

DNMADE MENTION OBJET

_ Hébergement

Le lycée propose une possibilité d'internat en partenariat avec le lycée Jeanne D'Arc d'Aulnoye-Aymeries. Il est également possible pour les étudiants de louer une chambre chez l'habitant, il en existe plusieurs offres rue Bertrand et dans les rues annexes. Les étudiants peuvent également prendre un logement en location à Louvroil ou dans les villes environnantes. Une liste d'adresses d'habitants partenaires est disponible à l'accueil de l'établissement, pour des locations de chambres chez l'habitant.

Une résidence étudiante de 12 appartements meublés entre 36 et 45 m² située à Maubeuge est accessible aux étudiants de CPGE de Notre Dame de Grace et aux DNMADE du lycée Théophile Legrand grâce à un partenariat avec Promocil (Pour plus d'informations s'adresser au secrétariat de Notre Dame de Grace à Maubeuge ou chez Promocil).

_ Repas

Le lycée est doté d'un restaurant scolaire qui propose des repas sur place et à emporter. Il est également possible de consommer votre repas apporté dans l'enceinte du restaurant scolaire gratuitement. Enfin le foyer des étudiants est également accessible contre une cotisation annuelle. Le foyer est doté d'une cuisine où les étudiants peuvent conserver, préparer, réchauffer et consommer leurs repas.

_ Aide financière

Le lycée accueille les étudiants boursiers. En cas de difficultés financières des aménagements sont possibles. Pour plus d'informations s'adresser au comptable.

_ Bureau des étudiants

Le Bureau des Étudiants a pour vocation de fédérer les deux parcours objets autour d'événements divers. Il est constitué d'étudiants motivés.

Le BDE, possède une trésorerie qu'il peut utiliser pour l'organisation d'événements et d'activités. Il gère ses finances aussi bien en entrée qu'en sortie d'argent.

Il gère de l'utilisation du Foyer des étudiants, il s'agit d'un espace de travail et de restauration qui est mis à disposition des étudiants. Il convient de respecter le règlement qui le régit et qui a été établi par la direction de l'établissement et les étudiants.

PROFESSIONNALISATION DE L'ÉTUDIANT DNMADE MENTION OBJET

_Interventions de professionnels

Dans le cadre de l'établissement et sous la forme d'ateliers et de workshops des professionnels du design interviendront aux côtés des enseignants afin d'amener leur expertise sur les projets des étudiants. Des professionnels du design interviendront également sous forme de visio dans le cours de professionnalisation afin de parler de leur parcours et de leur expérience professionnelle. Ces échanges ont pour but d'aider l'étudiant dans son orientation et son entrée dans le monde du travail.

_Parrainage

Au travers d'un partenariat défini au cinquième semestre, de la création de « Professionnel Référent », l'étudiant pourra s'appuyer sur ce « Parrain » afin de développer et pousser son projet Made durant le S6.

_Stages

Les stages auront pour vocation de permettre à l'étudiant de prendre connaissance des usages du milieu professionnel.

Ces stages auront pour but en période courte (deux semaines en S2). L'observation des diverses filières accessibles dans le domaine du parcours, afin d'affirmer un choix d'orientation. Dans les périodes longues de stage (huit semaines en S4 et quatre semaines en S5). L'étudiant pourra s'inscrire dans une activité professionnelle choisie et pratiquer celle-ci en conditions réelles. Ces stages devront conforter l'étudiant dans son parcours professionnel

et pourront également avoir vocation à redéfinir ses choix et orientation. Par ailleurs, des espaces de travail et d'échange seront mis en place.

Les ECTS correspondant au stage sont attribués dès lors que l'étudiant a effectué la totalité de ses stages et validé les compétences associées. Pour chaque session de stage, le choix du lieu d'accueil doit être validé par l'enseignant de professionnalisation.

_Poursuite d'études

Durant la L3, l'étudiant au travers d'un suivi individuel mis en place dans le cursus, sera renseigné et guidé afin de comprendre et de prendre connaissance des possibilités de poursuites d'études bilans globales de ses résultats.

_Insertion professionnelle

Le DNMADeOBJET permettra une insertion professionnelle afin d'ouvrir une perspective d'emploi de :

- Designer indépendant
- Designer junior dans une entreprise indépendante
- Designer dans un service intégré à une entreprise.

VALIDATION DU DIPLOME DNMADE MENTION OBJET

La validation des semestres

Les étudiants ayant validé les deux premiers semestres sont autorisés à passer en deuxième année. Les étudiants ayant validé les quatre premiers semestres sont autorisés à passer en troisième année.

Le chef d'établissement, après consultation de la commission pédagogique, prononce pour les étudiants de première année ayant validé entre 48 et 59 ECTS ou pour les étudiants de deuxième année ayant validé entre 108 et 119 ECTS, soit le doublement, soit le passage dans l'année supérieure.

Pour les étudiants ayant validé moins de 48 ECTS en fin de première année, ou moins de 108 ECTS en fin de deuxième année, le chef d'établissement prononce, soit le doublement, soit la sortie définitive de la formation.

Le chef d'établissement autorise à doubler les étudiants qui, à l'issue de la troisième année, n'ont pas obtenu leur diplôme. Ceux-ci ne préparent que les UE non validées.

Les ECTS

Les crédits ECTS sont délivrés par les établissements et calculés en fonction de la charge de travail prenant en compte les cours magistraux, travaux dirigés, stages, travail personnel...

Ce système européen facilite la reconnaissance des études à l'étranger.

Chaque semestre validé représente 30 crédits.
Une licence nécessite 180 crédits.

Les évaluations

L'évaluation par bloc de compétences est le principe de validation des UE.

Le niveau de maîtrise atteint est évalué selon une échelle de référence comprenant quatre échelons :

- 1 — maîtrise insuffisante
- 2 — maîtrise fragile
- 3 — maîtrise satisfaisante (niveau attendu)
- 4 — très bonne maîtrise

Chaque UE aura une valeur proportionnelle au nombre d'ECTS accordé par semestre.

Les unités d'enseignement des quatre premiers semestres sont validées par contrôle continu.

Le passage d'une année à l'autre est validé en commission pédagogique.

Les unités d'enseignement des semestres 5 et 6 sont validées par contrôle continu, sauf les UE 19 et 23, validées par des épreuves ponctuelles de soutenance orale du mémoire et du projet MADE.

DNMADE++

Le suivi et la validation des semestres se déroulent sur une plateforme nationale appelée DNMADE++ Les étudiants, enseignants, et l'administration y ont accès.

C'est sur cette plateforme que les commissions pédagogiques consultent les résultats des évaluations des étudiants et prennent des décisions.

Les étudiants peuvent y accéder à tout moment pour consulter son niveau sur une compétence, ou prendre connaissance du résultat d'une commission. Cette plateforme leur permet aussi de télécharger à chaque semestre tous les bulletins et autres documents relatifs aux évaluations.

VALIDATION DU DIPLÔME DNMADE MENTION OBJET

_L'acquisition des UE

L'acquisition des UE s'organise selon les principes de capitalisation et de compensation appliqués dans le cadre du système européen de crédits ECTS.

Les ECTS sont délivrés de manière GLOBALE pour chaque Unité d'Enseignement par semestre.

Les UE sont affectées d'un nombre d'ECTS.

- soit, l'UE est validée et l'ensemble des ECTS correspondants est acquis.
- soit, l'UE n'est pas validée et aucun ECTS n'est acquis.

Les DNMADE sont organisés en six semestres, et en Unités d'Enseignement (UE) et Enseignements Constitutifs (EC) capitalisables (acquis définitivement). Les unités d'enseignement sont définitivement acquises dès lors que l'étudiant a atteint au moins le niveau de maîtrise satisfaisante.

_La validation par compensation

Dans DNMADE++ il y a plusieurs possibilités de compensation. Au sein de chaque EC les compétences peuvent se compenser entre-elles et entre les EC d'une même UE. Il peut également y avoir une compensation entre les semestres.

Attention, un élève absent ne pourra pas bénéficier de compensations. Et dans tous les cas c'est la commission pédagogique qui décide d'entériner ou non les calculs du logiciel DNMADE++.

_Les résultats de la commission pédagogique

A chaque fin de semestre la commission se réunit pour évaluer les résultats des étudiants. Les issues possibles sont :

VALIDÉ L'étudiant a validé toutes ses UE. S'il obtient un grand nombre de très bonnes maîtrises la commission peut lui octroyer la mention « d'excellence professionnelle »

RATTRAPAGE L'étudiant n'a pas validé toutes ses UE, il va au rattrapage.

NON VALIDÉ L'étudiant n'est pas parvenu à rattraper ses UE.

En fin de L3 la commission délivre ou non le diplôme. Les résultats possibles sont :

ADMIS L'étudiant a validé ses 6 semestres de formation.

RATTRAPAGE L'étudiant n'a pas validé toutes les UE du S6, il va au rattrapage.

REFUSÉ L'étudiant n'est pas parvenu à rattraper ses UE. Il peut repasser ses UE manquantes dès l'année suivante.

NB : Il n'existe pas de statut de candidat libre en DNMADE. Il faut obligatoirement redoubler la L3 pour pouvoir repasser la ou les UE manquantes. Dans ce cas l'étudiant ne devra suivre que les cours relatifs à cette UE.

VALIDATION DU DIPLÔME DNMADE MENTION OBJET

Le rattrapage

Tout étudiant a droit à une seconde session de contrôle des connaissances par semestre. La seconde session en présentiel est organisée quinze jours après la publication des résultats de première session. Il ne peut être rajouté de session supplémentaire. Elle comprend des épreuves de rattrapage correspondant aux UE du semestre non validé.

Une ou plusieurs EC par UE seront déterminées. Chaque EC fait l'objet d'un travail dont la nature et les conditions de réalisations seront déterminées par l'enseignant. Les compétences liées aux périodes de stage ne peuvent être rattrapées. Concernant les rattrapages du mémoire et du projet les étudiants concernés repassent leur oral devant les membres du jury de la session initiale.

Le doublement ou la sortie définitive de formation

Si un étudiant n'a pas validé son année (moins de 48 ECTS en fin de première année, ou moins de 108 ECTS en fin de deuxième année), alors il peut lui être proposé un doublement.

Un étudiant doublant participera activement à tous les enseignements ainsi qu'à toutes les évaluations de l'année de doublement sauf pour la troisième année où l'étudiant ne repassera que les UE non validés.

Pour les autres années les UE de l'année antérieure sont définitivement acquises si elles ont été validées. Cependant si un étudiant ne démontre pas son implication et son intérêt pour la formation autant par ses absences et son manque de résultats il sera sorti définitivement de la formation.

Le comportement

Il convient de rappeler que les étudiants de la filière DNMADe sont soumis au règlement intérieur de l'établissement, au même titre que tout élève.

– La ponctualité et la présence aux cours et aux évaluations sont obligatoires. L'enseignant en charge du cours procède à un relevé systématique des absences et signale toute absence au service de la vie scolaire, via le logiciel École Directe.

– Il y a une obligation de rendre tous les travaux écrits et/ou oraux dans les délais fixés par les professeurs.

– Les étudiants doivent avoir un comportement respectueux envers toutes les personnes et à respecter les règles de vie en communauté ainsi que les règles de sécurité.

Les absences et retards

Les professeurs seront libres d'accepter ou de refuser la raison invoquée pour une absence ou un retard. L'étudiant justifiera de ses absences sur le site d'École Directe le jour même de son absence. Il présentera un justificatif valable qu'il enverra sur le site d'École Directe à tous les professeurs concernés.

Sont reconnus comme valables les motifs d'absence suivants :

– Maladie avec certificat médical.

– Fête ou cérémonie religieuse.

– Convocation administrative, attestée par un document le prouvant.

VALIDATION DU DIPLÔME DNMADE MENTION OBJET

En dehors de ces cas particuliers et au-delà d'un seuil de 20 demi-journées d'absences non justifiées pour un semestre, l'étudiant sera considéré comme refusé en commission pédagogique et passera en session de rattrapage tous les UE non validés.

Si l'absence ou le retard est constaté lors d'une évaluation sommative, et non justifiée par l'étudiant, celui-ci est considéré comme s'étant volontairement soustrait à une évaluation obligatoire. L'EC sera automatiquement bloquée par l'enseignant. Il n'y a pas de compensation pour absentéisme. L'UE qui comprend l'EC n'est pas compensable, la commission pédagogique est amenée à statuer.

En cas d'absence justifiée de l'étudiant, l'enseignant fait repasser l'épreuve à l'étudiant. Les modalités d'organisation de cette évaluation sont laissées à l'appréciation de l'enseignant.

Si l'absence est constatée lors d'une restitution d'une pièce attendue (exemple : un dossier) aucune justification, justifiée ou non n'est tolérée le travail peut être rendu le jour annoncé de l'évaluation par le biais d'École Directe en accord avec l'enseignant.

Si l'étudiant venait à dépasser le seuil de ces 20 demi-journées d'absences sur l'année, la commission pédagogique aurait le devoir incontournable de discuter du doublement ou de la sortie définitive de formation de l'étudiant.

ATTENTION : si l'absence est reconnue justifiée, elle ne dispense pas d'une étude lors de la commission pédagogique. Car les absences répétées de l'étudiant l'empêchent d'acquérir les compétences nécessaires au DNMADE.

La validation des stages

Plusieurs périodes de stages en entreprise sont obligatoires pour la validation du diplôme. La recherche d'un stage est de la responsabilité de l'étudiant. Elle s'inscrit dans la formation professionnelle choisie par l'étudiant et le prépare à la recherche d'emploi à effectuer à la fin de ses études.

Il est aidé par l'équipe pédagogique qui est là pour le conseiller et l'accompagner dans ses recherches pour trouver une entreprise d'accueil.

Un étudiant qui ne cherche pas de stage et ne fait aucune démarche se met volontairement dans une situation difficile, et s'expose donc à une non-validation de ses ECTS. La signature d'une convention de stage est obligatoire avant le départ en stage de l'étudiant. L'établissement définit des périodes de stage dont les dates sont incontournables.

Cc : Classe Complète
Gp : Groupe Parcours

1

ANNÉE S1-S2

HUMANITES ET CULTURE 4 h

2 h/Cc	Humanités	16 ECTS
2 h/Cc	Culture des arts, du design et des techniques	

METHODOLOGIES, TECHNIQUES ET LANGUES 12 h

4 h/Cc	Outils d'expression et d'exploration créative	22 ECTS
2 h/Gp	Matériaux/Sciences (co-animation)	
1 h/Gp	Technologies (co-animation)	
2 h/Gp	Outils et langages numériques	
2 h/Cc	Langues vivantes	
1 h/Cc	Contextes économiques & juridiques	

ATELIERS DE CREATION 12 h

5 h/Gp	Techniques et savoir-faire (co-animation)	17 ECTS
5 h/Gp	Pratique et mise en œuvre du projet (co-animation)	
2 h/Cc	Communication et médiation du projet	

PROFESSIONNALISATION 1 h

1 h/Gp	Parcours de professionnalisation (co-animation) Stage	05 ECTS
--------	--	-------------------

Cc : Classe Complète
Gp : Groupe Parcours

2

ANNÉE S3-S4

HUMANITES ET CULTURE 4 h

2 h/Cc	Humanités	13 ECTS
2 h/Cc	Culture des arts, du design et des techniques	

METHODOLOGIES, TECHNIQUES ET LANGUES 10 h

2 h/Gc	Outils d'expression et d'exploration créative	17 ECTS
2 h/Gp	Matériaux/Sciences (co-animation)	
1 h/Gp	Technologies (co-animation)	
2 h/Gp	Outils et langages numériques (co-animation)	
2 h/Cc	Langues vivantes	
1 h/Cc	Contextes économiques & juridiques	

ATELIERS DE CREATION 12 h

3 h/Gp	Techniques et savoir-faire (co-animation)	19 ECTS
5 h/Gp	Pratique et mise en œuvre du projet (co-animation)	
2 h/Cc	Communication et médiation du projet	
2 h/Gp	Démarche de recherche (co-animation)	

PROFESSIONNALISATION 1 h

1 h/Gp	Parcours de professionnalisation (co-animation) Stage	11 ECTS
--------	--	-------------------

Cc : Classe Complète
Gp : Groupe Parcours

3

ANNÉE S5-S6

HUMANITES ET CULTURE 2 h 30

1 h/Cc	Humanités	08 ECTS
1h30/Cc	Culture des arts, du design et des techniques	

METHODOLOGIES, TECHNIQUES ET LANGUES 6 h 30

1h30/Cc	Outils d'expression et d'exploration créative	11 ECTS
1 h/Gp	Technologies (co-animation)	
2 h/Gp	Outils et langages numériques (co-animation)	
1 h/Gp	Langues vivantes	
1 h/Cc	Contextes économiques & juridiques	

ATELIERS DE CREATION 14 h

2 h/Gp	Techniques et savoir-faire (co-animation)	28 ECTS
5 h/Gp	Pratique et mise en œuvre du projet (co-animation)	
2 h/Gc	Communication et médiation du projet (co-animation)	
5 h/Gp	Démarche de recherche (co-animation)	

PROFESSIONNALISATION 1 h

1 h/Gp	Parcours de professionnalisation (co-animation) Stage	13 ECTS
--------	--	-------------------

UNITÉS D'ENSEIGNEMENT

DNMADE MENTION OBJET

La formation se structure à partir de quatre unités d'enseignements (UE) qui déterminent des champs de connaissances et d'activités ; ces dernières composent la base de l'ingénierie pédagogique de la formation DNMADe.

_Humanités et Culture

Cette UE pose le socle fondamental des acquisitions d'une culture composée de champs référentiels philosophique, littéraire, sémiotique, artistique et historique notamment. Si l'approche se veut pour partie théorique et chronologique, elle engage également une compréhension du monde contemporain dans ses composantes historiques et sociétales en s'appuyant sur des approches thématiques et horizontales.

_Méthodologies, techniques et langues

Consacrée aux méthodologies & techniques qui construisent les apprentissages des outils et méthodes d'expression créative, d'expérimentation, de visualisation et de compréhension qui sont nécessaires à la démarche de projet jusqu'aux conditions de sa mise en œuvre. Ces enseignements comportent une dimension scientifique visant à la maîtrise, à un niveau adapté, des possibilités et des contraintes liées aux propriétés des matériaux et aux techniques mobilisées. La maîtrise d'au moins une langue étrangère est indispensable au futur designer. Elle sera travaillée dans cette UE au travers de thématiques liées au design afin d'en étudier le vocabulaire technique.

_Ateliers de création

Ils constituent le cœur du diplôme. Ils sont le lieu des pratiques de création, des savoir-faire techniques, des méthodologies et des démarches de projet.

L'atelier est le lieu de convergence entre les pratiques créatives du design et des métiers d'art sans subordination de l'un par rapport à l'autre, mais dans une redéfinition permanente des territoires en fonction de la cohérence du projet et de son positionnement du côté de la production industrielle ou de la fabrication de petites séries ou de pièces uniques.

Ils posent les bases de modes de création spécifiques aux métiers d'art et au design.

Il s'agit :

- d'aborder une culture métiers d'art et design, à développer aussi bien au niveau des contenus que d'une attitude engagée et active qui génère du lien entre les humanités et la création.

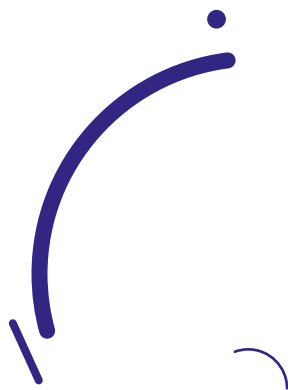
- d'initier des modes de pensée et de création spécifiques grâce aux techniques et outils fondamentaux d'expression et notamment dans une première approche des méthodes de projet.

- d'assurer une compréhension des différents champs professionnels et de leurs enjeux pour dessiner le parcours à venir.

_Professionnalisation

Cette UE se compose de l'enseignement Professionnalisation et poursuite d'étude, qui prépare à l'orientation et l'insertion professionnelle. Les stages font aussi partie intégrante de cette UE.

SEMESTRE 1 – SEMESTRE 2



DNMADE
MENTION
OBJET

PARCOURS

LE PRODUIT DANS L'ACCESSOIRE DE MODE

HUMANITÉS

HUMANITES ET CULTURE

UE1

Semestre 1

EC1.1

UE5

Semestre 2

EC5.1

OBJECTIFS DE FORMATION :

Acquérir une culture composée de champs référentiels philosophiques, littéraires, sémiotiques, artistiques et historiques.

Il s'agit de savoir questionner, organiser une pensée, et de pouvoir l'exposer à l'écrit comme à l'oral. L'enseignement des lettres, de la philosophie et des sciences humaines s'inscrit dans le cadre de l'acquisition d'un socle commun de connaissances pour des étudiants venant d'horizons différents. Le développement d'une culture humaniste favorise le développement d'une identité artistique singulière.

CONTENUS DE FORMATION :

L'enseignement sera en partie théorique, chronologique, et engagera également une compréhension du monde contemporain dans ses composantes historiques et sociétales en s'appuyant sur des approches thématiques.

Travaux dirigés, recherches personnelles ou en groupe, atelier d'écriture, exercices d'oralité, langage verbal et langage corporel, réflexions orales ou écrites sur un thème donné.

PROGRESSION :

Ce premier semestre se centre d'abord sur des révisions de langue et des mises à niveau en ce qui concerne l'expression écrite.

Les compétences de lecture sont particulièrement travaillées, à travers l'examen de nombreux documents de nature et d'époques variées.

Le second semestre se centre davantage sur le travail de l'oral, exposé et travail de synthèse.

ÉVALUATIONS :

En contrôle continu.

Sous la forme de productions écrites ou orales, présentation individuelle ou collective.

CULTURE DES ARTS, DU DESIGN ET DES TECHNIQUES

HUMANITES ET CULTURE

UE1
Semestre 1

EC1.2

UE5
Semestre 2

EC5.2

OBJECTIFS DE FORMATION :

Construction d'un socle commun de connaissances et jalons des grands repères chronologiques.

Cet enseignement a pour objectifs la transmission des savoirs théoriques constitutifs d'une culture artistique fondamentale puis plus spécifiquement aux métiers d'art et du design.

Mise en relation de l'approche historique et chronologique avec des enjeux contemporains.

Cours de culture du design (pensées, réflexions, visées créatives et intentions sociétales) ...

Cours articulant une histoire des inventions techniques et de la création artistique.

Dans le second semestre, l'approche chronologique sera toujours présente, mais une transversalité des thématiques, des problématiques dans l'histoire du design seront davantage approfondies.

ÉVALUATIONS :

En contrôle continu.

Évaluations écrites ou orales.

Sous forme d'exercices ou de recherches.

CONTENUS DE FORMATION :

L'enseignement de première année consistera en une initiation à l'histoire des arts et des techniques induisant des repères chronologiques fondamentaux et la construction d'un socle commun de connaissances. Cela, au travers de supports de natures et d'époques variés, portant sur des thèmes fédérateurs et transversaux à la formation.

Des transversalités opérées entre différents domaines, des analyses comparées entre des œuvres, des écrits, des documents techniques de nature ou d'époques différentes favoriseront des dynamiques et des approches dialectiques.

PROGRESSION :

Dans le premier semestre, l'étudiant découvrira et apprendra à analyser une œuvre, un objet, une production. Il se construira un ensemble de connaissances et de références globales.

OUTILS D'EXPRESSION ET D'EXPLORATION CRÉATIVE

**METHODOLOGIES,
TECHNIQUES
ET LANGUES**

UE2
Semestre 1

EC2.1

UE6
Semestre 2

EC6.1

OBJECTIFS DE FORMATION :

Découvrir et pratiquer les outils d'expression fondamentaux, et définir une démarche singulière par le biais des moyens et médiums d'expression et d'exploration créative : graphiques, plastiques et volumiques.

Les enseignements sont abordés dans le cadre d'activités favorisant l'expérimentation afin d'activer une sensibilité à leurs capacités et leurs potentiels usages. Les procédés fondamentaux d'expression et d'exploration créative font l'objet d'un apprentissage conduisant à la définition d'une écriture et posture personnelle : dessins, expressions plastiques, géométrie, perspective, volume, couleur, lumière, son, matières, médias, dans leur dimension physique comme analogique ou numérique.

CONTENUS DE FORMATION :

Apprentissage des fondamentaux plastiques et de perception de l'espace (formes, lignes, couleur, lumière, matières, textures, perspective, croquis et volume).

Réalisation d'expérimentations plastiques par le biais d'une démarche personnelle.

Apports théoriques et de références pour une approche méthodologique afin d'intégrer des questionnements et thématiques donnés ou personnels.

PROGRESSION :

Dans ce premier semestre, l'étudiant découvrira et pratiquera les outils d'expression fondamentaux et mettra en place une approche sensible et exploratoire des outils pour développer une écriture personnelle.

Dans le second semestre il sera capable de mener une démarche singulière et saura communiquer ses intentions créatives, choisir, manipuler, explorer, expérimenter un médium ainsi que manipuler des supports et des formats variés.

ÉVALUATIONS :

Sous la forme d'un contrôle continu.

Rendus de divers formats et supports en fonction des projets.

Productions bi et tridimensionnelles, séries de recherches, recherches documentaires, comptes rendus oraux et/ou écrits.

TECHNOLOGIES ET MATÉRIAUX/SCIENCES

**METHODOLOGIES,
TECHNIQUES
ET LANGUES**

UE2
Semestre 1

EC2.2

UE6
Semestre 2

EC6.2

OBJECTIFS DE FORMATION :

Acquérir des connaissances techniques élémentaires propres aux champs du design et des métiers d'art. Étudier l'histoire et le contexte d'émergence des techniques et des matériaux et comprendre par l'apprentissage et l'expérimentation les propriétés physiques et chimiques. Questionner la responsabilité environnementale du designer.

Analyse de grandes classes de matériaux : fibres, métaux et alliages, minéraux et composites. Études du recyclage et du traitement des déchets et création de matériaux.

CONTENUS DE FORMATION :

Explorer les différents matériaux de base de façon concrète et culturelle (recherches documentaires, constitution de fiches techniques, exposés).

Organiser le cours en abordant les procédés en co-animation avec les sciences d'un point de vue théorique expérimental et scientifique.

Entamer une approche expérimentale explorant des propriétés, des process de mise en forme ou d'obtention. Sensibiliser les étudiants aux impacts écologiques liés à l'obtention, la mise en forme, l'usage, le recyclage. Aborder les biomatériaux.

PROGRESSION :

Dans le premier semestre, des cours théoriques constitueront un lexique technique et scientifique pour l'étudiant.

La réalisation d'études de cas, de recherches documentaires permettront l'expérimentation et l'appropriation de mise en œuvre de matériaux à des fins

créatives (traditionnels et contemporains).

Dans le second semestre, l'étudiant s'attardera sur les matériaux par la constitution d'une matériauthèque partagée. Des cours théoriques et de travaux dirigés sur les matériaux ainsi que de travaux pratiques sur les cinq grandes familles des matériaux (métaux, fibres, minéraux et composites) apporteront les connaissances nécessaires à l'étudiant à l'élaboration de ses projets de créations.

ÉVALUATIONS :

Sous la forme d'un contrôle continu.

Évaluations écrites et/ou orales, sous forme d'activité ou de recherches diverses.

Compte rendu d'expérimentation de matériaux, d'étude de cas et réalisation d'un objet.

OUTILS ET LANGAGES NUMÉRIQUES

**METHODOLOGIES,
TECHNIQUES
ET LANGUES**

UE2

Semestre 1

EC2.3

UE6

Semestre 2

EC6.3

OBJECTIFS DE FORMATION :

Apprentissage des outils numériques en deux dimensions.

- Adobe Illustrator (dessin vectoriel).
- Adobe Photoshop (retouche d'image).
- Adobe Indesign (mise en page).

Ces apprentissages s'intégreront aux projets comme moyens de représentation et de communication.

CONTENUS DE FORMATION :

Acquérir les notions fondamentales de la pratique de la PAO (publication assistée par ordinateur).

Prise en main de l'interface des logiciels :

- Techniques de détournage et de photomontage, retouche d'image, gestion des contrastes, mise en couleur, numérisation et traitement des images.
- Initiation à la typographie, gestion texte/image, gabarit, grille de mise en page, dessin vectoriel.
- méthodologie de travail et rangement de fichier.

Cours théoriques sur la notion d'image numérique :

- Pixels, définition et résolution, échantillonnage, profondeur et poids d'une image, caractéristiques du vectoriel.

PROGRESSION :

Le premier semestre abordera le dessin vectoriel par le biais du logiciel Adobe Illustrator afin d'acquérir les notions essentielles à la réalisation de projet communicant, il fait partie des savoir-faire essentiels du designer.

Le second semestre s'attardera à la retouche d'image par le biais du logiciel Adobe Photoshop et à la mise en page avec Adobe Indesign qui permettra

de développer les aptitudes des étudiants qui trouveront en situation de projet de nombreux prolongements et applications.

ÉVALUATIONS :

En contrôle continu.

Sous forme d'exercices individuels et de mini-projets.
Sous forme écrite.

LANGUES VIVANTES

METHODOLOGIES, TECHNIQUES ET LANGUES

UE2
Semestre 1

EC2.4

UE6
Semestre 2

EC6.4

OBJECTIFS DE FORMATION :

Les cinq compétences (compréhension de l'écrit, expression écrite, compréhension de l'oral, expression orale en continu, expression orale en interaction) citées dans le Cadre européen commun de référence pour les langues (CECRL) seront pratiquées au cours des deux semestres.

CONTENUS DE FORMATION :

Étude de documents écrits ou oraux de la sphère anglophone en lien avec la spécialité afin de consolider ou développer la maîtrise de la compréhension orale et écrite de l'anglais.

Développement de la pratique de l'oral et écrite lors de situation de communication orale ou écrite en anglais amenant les étudiants à expliquer et justifier leurs idées de manière construite et intelligible
Consolidation des outils linguistiques (grammaticaux, lexicaux et phonologiques)

Apprentissage ou réactivation du lexique spécifique au domaine des métiers d'art et du design.

PROGRESSION :

L'objectif de ce premier semestre consiste à harmoniser la maîtrise de l'anglais, de consolider les acquis et de développer les niveaux de pratique de l'anglais dans les différentes compétences langagières. Le niveau minimum attendu est B1.

L'objectif de ce deuxième semestre consiste principalement à réactiver ou acquérir la pratique de l'anglais dans les différentes compétences langagières dans le domaine de la création. La finalité de ce semestre est d'atteindre le niveau B2.

ÉVALUATIONS :

En contrôle continu.

Comptes-rendus en français ou en anglais de documents écrits, audio ou vidéo.

Exposés en anglais.

Rédactions de fiche de synthèse.

Questions de compréhension et expression écrites ou orales.

CONTEXTES ÉCONOMIQUES & JURIDIQUES

**METHODOLOGIES,
TECHNIQUES
ET LANGUES**

UE2
Semestre 1

EC2.5

UE6
Semestre 2

EC6.5

OBJECTIFS DE FORMATION :

Cet enseignement a pour objectif principal d'initier les étudiants aux différentes problématiques juridiques et économiques qui se posent dans le secteur des métiers de l'art et du design.

CONTENUS DE FORMATION :

L'enseignement s'articulera sur les approches à la fois juridiques et managériales du monde de l'entreprise tout en mettant en exergue les particularités des entreprises du secteur de l'art et du design. L'impact de l'environnement économique et juridique sur les entreprises de design. Le statut des partenaires et collaborateurs de l'entreprise. Les principaux outils comptables et managériaux de l'entreprise. Le contenu pédagogique de cet enseignement s'appuie sur des situations réelles et adaptées au champ professionnel du diplôme et sur des travaux dirigés et cas pratiques.

PROGRESSION :

Dans ce premier semestre, la notion d'étude de marché sera abordée afin de se situer dans son environnement ; le choix de la structure juridique en vue d'une création d'entreprise sera étudié.

Dans le second semestre, l'enseignement mobilisera deux thématiques fondamentales.

La première thématique concernera l'encadrement juridique des relations entre les acteurs de l'entreprise. L'outil contractuel étant la source principale des obligations entre les collaborateurs au sein de

l'entreprise, il conviendra d'examiner la théorie générale du contrat (relation entre créanciers et débiteurs, formation du contrat, exécution et responsabilité contractuelle). Le contrat de vente et la facture seront étudiés ainsi que les documents commerciaux et l'application de la TVA.

La seconde thématique portera sur l'approche de la rentabilité et de documents comptables tels que le bilan et le compte de résultat. Cette thématique portera essentiellement sur le système d'information comptable et la fonction financière de l'entreprise.

ÉVALUATIONS :

En contrôle continu.

Interrogations ponctuelles relatives aux notions abordées dans les cours magistraux et sur les dossiers réalisés dans le cadre des travaux dirigés et cas pratiques.

Exposés sur certains thèmes abordés et présentation des dossiers.

TECHNIQUES ET SAVOIR-FAIRE

ATELIERS DE CREATION

UE3
Semestre 1

EC3.1

UE7
Semestre 2

EC7.1

OBJECTIFS DE FORMATION :

Il s'agit d'acquérir des techniques traditionnelles et de les réinvestir par la pratique pour en faire des outils de création. L'apprenant expérimentera et développera sa maîtrise de l'ensemble des modes de représentation indispensables à la traduction des idées (dessin technique, représentation conventionnelle, perspective, maquette). Faire du lien afin de réinvestir des connaissances et acquis vers d'autres enseignements, acquérir du vocabulaire technique.

CONTENUS DE FORMATION :

L'étudiant sera dans une posture de découverte et de sensibilisation des techniques, outils et matériaux de base pour la fabrication de volume (outils de mesure, tracé, modelage). Il doit comprendre et utiliser les modes conventionnels de représentation des volumes : géométriques, cotation, vue éclatée, dessin technique, perspective, schéma et maquette.

PROGRESSION :

Dans ce premier semestre, il s'agit d'aborder par des cours pratiques, les outils nécessaires à la conception de projet. Croquis/sketching, perspective, silhouette, dessin technique (géométriques, cotation et vue éclatée), schémas, scénarios d'usage ainsi que les outils nécessaires à la mise en volume d'un projet, (maquette de recherche, maquette d'intention, maquette de rendu, modelage) étude des matériaux et support pour la réalisation de maquette. Dans ce second semestre, il s'agit d'aborder par des projets individuel ou collectif la pratique des enseignements acquis en premier semestre.

ÉVALUATIONS :

En contrôle continu.
Exercices pratiques collectifs ou individuels et micro-projet.

PRATIQUE ET MISE EN ŒUVRE DU PROJET

ATELIERS DE CREATION

UE3
Semestre 1

EC3.2

UE7
Semestre 2

EC7.2

OBJECTIFS DE FORMATION :

Cet enseignement apprendra aux étudiants à s'approprier une demande et à proposer des réflexions et expérimentations autour de contraintes imposées ou qu'ils s'imposeront selon les besoins des usagers. Ils mettront en pratique les méthodes et outils appréhendés, afin de concrétiser un projet et assureront l'argumentation de leurs idées.

CONTENUS DE FORMATION :

Savoir maîtriser les étapes d'une démarche de création autour de micro-projets ouverts sur différents champs du design et des métiers d'arts. Être sensible aux fondamentaux du design de l'objet, aux problématiques actuelles de la société et du design. Savoir analyser un contexte de projet, rechercher des pistes créatives, transmettre une proposition et la communiquer graphiquement, oralement et par le volume.

PROGRESSION :

Dans ce premier semestre, l'étudiant sera initié à la démarche de création par l'apprentissage des différentes étapes de projet.

- Comprendre, observer et étudier un contexte de projet.
- Répondre par des recherches créatives.
- Proposer et argumenter ses projets.
- Travailler individuellement.

Dans ce second semestre, les étudiants apprendront à mutualiser les compétences par des travaux de groupe sous forme de micro-projet.

Mise en pratique des savoir-faire graphiques, volu-

miques, techniques, méthodologiques et créatifs.

ÉVALUATIONS :

En contrôle continu.

Évaluation des différentes phases de conception.

Micro-projet collectif.

COMMUNICATION ET MÉDIATION DU PROJET

ATELIERS DE CREATION

UE3
Semestre 1

EC3.3

UE7
Semestre 2

EC7.3

OBJECTIFS DE FORMATION :

Mettre en place les moyens nécessaires à la lisibilité, la compréhension et la diffusion d'un projet. Initiation aux modes et codes de représentation et de communication d'un projet. L'étudiant doit être capable de soutenir un projet tant dans son allocution orale que dans sa présentation scénographique, graphique et ainsi parvenir à communiquer ses intentions.

CONTENUS DE FORMATION :

Savoir se positionner en termes de choix stratégique de présentation :

- Typographie et mise en page, cours théorique et pratique sur les règles de typographie, et de composition, hiérarchiser et articuler un contenu, étude du monogramme.
- Photographie, cours théorique et pratique sur la prise de vue d'objet, recadrage, composition, mise en lumière, valorisation de sa production et support de production.
- Reliure, fabriquer et relier sa production, étude des différentes techniques de façonnage.
- Scénographie, gestion de l'espace et de son environnement exposer au regard des autres et valoriser ses ouvrages.

PROGRESSION :

Ce premier semestre s'articulera de cours théoriques et techniques ainsi que d'exercices pratiques individuels et vise à acquérir les bases de la présentation par l'apprentissage des règles typographiques, de mise en page et photographique.

Le second semestre mettra en lumière la présentation scénographique de support de présentation et permettra d'appréhender les bases de la fabrication de reliure.

ÉVALUATIONS :

En contrôle continu.
Sous forme écrite et de micro-exercice.

PARCOURS DE PROFESSIONNALISATION

PROFESSIONNALISATION

UE4
Semestre 1

EC4.1

UE8
Semestre 2

EC8.1

OBJECTIFS DE FORMATION :

Développer une connaissance de l'actualité des secteurs d'activité dans lesquels l'étudiant s'engage, afin de guider les choix de construction progressive de son parcours et d'orientation future. Découvrir et analyser le fonctionnement des métiers du domaine afin de faciliter l'insertion professionnelle.

Permettre à l'étudiant d'orienter ses choix dans la construction de son parcours par un accompagnement sur la construction d'un curriculum vitae, la capacité à mener un entretien, ou encore la réalisation d'un book en ligne.

CONTENUS DE FORMATION :

Savoir effectuer une prise de contact avec les professionnels locaux en vue de partenariat ou de découverte du métier.

Être capable d'effectuer une recherche de stage grâce à la rédaction de lettre de motivation et la conception d'un curriculum vitae et tout autre document visuel et oral nécessaire.

Évoluer dans le monde professionnel, via un stage d'observation actif de deux semaines au cours du deuxième semestre.

PROGRESSION :

Ce premier semestre permettra aux étudiants de découvrir les différents secteurs du design d'objet. Ce qui leur permettra de développer une connaissance du domaine afin de réfléchir à leur projet de stage et d'affirmer leur choix par des supports visuels de communication (lettre de motivation, curriculum vitae, identité graphique, carte de visite, book

numérique, communication orale).

Le deuxième semestre sera le moment de cette découverte de contexte professionnel et permettra aux étudiants de rendre compte de cette expérience. Celle-ci sera le début de la conception d'un réseau de contacts professionnel afin de développer leur démarche personnelle.

Constitution d'un carnet de bord afin de mettre en avant son projet professionnel et concevoir son profil numérique.

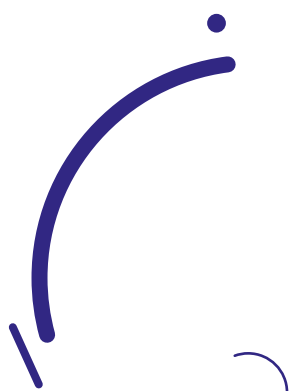
ÉVALUATIONS :

En contrôle continu.

Évaluation des différents supports produits pour la recherche de stage.

Sous forme de présentation orale et d'exposé.

SEMESTRE 3 – SEMESTRE 4



DNMADE
MENTION
OBJET

PARCOURS

LE PRODUIT DANS L'ACCESSOIRE DE MODE

HUMANITÉS

HUMANITES ET CULTURE

UE9

Semestre 3

EC9.1

UE13

Semestre 4

EC13.1

OBJECTIFS DE FORMATION :

Accéder à une culture philosophique en lien avec la spécialité de formation. Acquérir une méthodologie réflexive : savoir problématiser, conceptualiser, argumenter, organiser un raisonnement. Articuler une réflexion entre la pratique du design et les enjeux philosophiques, politiques et sociétaux actuels.

Mobiliser une culture générale et artistique, aviver la curiosité grâce à une culture plurielle. Consolider une culture personnelle et critique, affirmer une personnalité artistique singulière.

Perfectionner une argumentation en faisant preuve d'esprit critique.

CONTENUS DE FORMATION :

Le cours s'organise autour de thématiques portant sur les grands sujets du monde contemporain. Approfondissement de compétences et de savoirs spécifiques et transversaux : maîtrise de l'expression écrite et orale, conceptualisation et structuration efficace de la pensée, recherche documentaire.

Les étudiants étudieront les problèmes que pose la pratique du design et des métiers d'art en recourant à des expérimentations ou des exemples précis. Il veille à l'articulation de ces problèmes à ceux, plus généraux, de la philosophie, des théories esthétiques, notamment modernes et contemporaines. Il permet, en somme, aux étudiants de réfléchir conjointement sur le monde et sur leurs propres pratiques.

PROGRESSION :

Ce troisième semestre se centre à faire émerger des réflexions dans les domaines intrinsèques à la pratique professionnelle des étudiants. Le quatrième semestre permettra aux étudiants de prendre du recul sur leur pratique et d'affirmer une personnalité artistique singulière.

ÉVALUATIONS :

En contrôle continu.

Sous la forme de productions écrites ou orales, présentation individuelle ou collective.

CULTURE DES ARTS, DU DESIGN ET DES TECHNIQUES

HUMANITES ET CULTURE

UE9
Semestre 3

EC9.2

UE13
Semestre 4

EC13.2

OBJECTIFS DE FORMATION :

Cet enseignement a pour objectif la transmission de savoirs théoriques (notamment historiques, esthétiques, sociologiques et techniques) constitutifs d'une culture artistique fondamentale puis plus spécifique aux métiers d'art et au design et répondant à une spécialisation progressive du cursus.

CONTENUS DE FORMATION :

La formation consistera en des approches thématiques ou techniques de l'histoire des métiers d'art et du design de l'époque moderne à nos jours.

Les problématiques étudiées seront liées aux relations entre art, artisanat et industrie.

Les mouvements, les tendances et écoles historiques vues en première année de DNMADe seront approfondies :

De Stijl, Le Bauhaus, Le Design Scandinave, Le Streamline, L'UAM, Le Design Organique, Le Design des années Pop, Le Design Radical / L'anti-design, Le Design des années 80.

Des thématiques transversales permettront de mettre en lien les mouvements historiques et le design contemporain.

Enfin, les enjeux actuels du design et les parcours de l'objet et son environnement et du produit dans l'accessoire de mode seront abordés de façon ponctuelle.

PROGRESSION :

Le troisième semestre abordera les grandes évolutions

historiques de la création aux prémices du design et le quatrième semestre sera consacré à l'histoire et aux enjeux contemporains des métiers d'art et du design.

ÉVALUATIONS :

En contrôle continu.

Évaluations écrites ou orales.

Interrogations sous forme de questionnaires interactifs, TP, TD, DE ou exposés.

OUTILS D'EXPRESSION ET D'EXPLORATION CRÉATIVE

**METHODOLOGIES,
TECHNIQUES
ET LANGUES**

UE10
Semestre 3

EC10.1

UE14
Semestre 4

EC14.1

OBJECTIFS DE FORMATION :

L'objectif de ce cours est d'approfondir la pratique des outils d'expression fondamentaux et de les maîtriser, mais aussi d'être en capacité de faire des choix d'outils et de médiums afin de pouvoir développer une démarche artistique, conceptuelle personnelle. Afin d'explorer et de pratiquer le dessin et de manipuler la matière à travers une démarche expérimentale.

Cet enseignement incite l'étudiant à adopter une posture créative singulière en s'appuyant sur les acquis de la première année.

CONTENUS DE FORMATION :

Approfondissement des savoir-faire autour du croquis, de la couleur et du volume.

Croquis de représentation, d'interprétation, d'imagination, la couleur jouant avec la lumière...

Ce cours est un lieu de formation, de production et de recherche, un lieu d'échange, d'expérimentations et de réflexion et de mise en lien des productions avec le domaine de l'objet.

PROGRESSION :

Ce troisième semestre est porté sur l'approfondissement d'une pratique exploratoire de l'étudiant avec comme finalité une conscientisation de la démarche singulière de chaque étudiant.

Ce quatrième semestre permettra de définir les enjeux contemporains dans la conception et mettra en évidence le sens que doit avoir une réflexion autour de projet.

ÉVALUATIONS :

Sous la forme d'un contrôle continu.

Recherches et/ou productions abouties, soutenues par une argumentation critique et référencée.

Travail individuel et de groupe.

TECHNOLOGIES ET MATÉRIAUX/SCIENCES

**METHODOLOGIES,
TECHNIQUES
ET LANGUES**

UE10

Semestre 3

EC10.2

UE14

Semestre 4

EC14.2

OBJECTIFS DE FORMATION :

Cet enseignement vise l'apprentissage de savoirs et de savoir-faire et technologiques et scientifiques afin de les mettre en œuvre au service des projets divers. Au cours de l'année, les apprentissages se spécialisent afin de mieux répondre aux attentes et aux besoins de la création d'objets, notamment au choix de matériaux en fonction de leurs propriétés.

CONTENUS DE FORMATION :

Amener l'étudiant à acquérir des compétences réflexives et techniques sur des matériaux et leurs utilisations. L'étudiant doit être capable d'identifier et classer les matériaux et savoir les réinvestir dans leurs projets.

Le cours devra permettre à l'étudiant de choisir les matériaux les mieux adaptés à la conception d'objet, au rapport des propriétés pour son intégration au développement durable, pour son aspect esthétique et sa texture, pour son élaboration...

L'objectif de ce cours sera également de mettre en place un cadre réglementaire, de sécurité et des normes.

PROGRESSION :

Dans ce troisième semestre, l'étudiant procédera à l'investigation des procédés technologiques dans un but de création spécifique au domaine de compétences. Le cours proposé encourage toujours les expérimentations et l'investigation par le biais de recherches diverses d'études de cas en réponse aux apports théoriques dispensés en classe.

Dans ce quatrième semestre, l'étudiant procédera au

processus de création et de concrétisation à partir de matériaux et procédés, observation des compétences technologiques en vue des projets.

ÉVALUATIONS :

Sous la forme d'un contrôle continu.

Évaluations écrites et/ ou orales, sous forme d'activité ou de recherches diverses.

Compte rendu d'expérimentation de matériaux, recherche tangible d'hypothèses dans le cadre du développement de projet.

OUTILS ET LANGAGES NUMÉRIQUES

**METHODOLOGIES,
TECHNIQUES
ET LANGUES**

UE10

Semestre 3

EC10.3

UE14

Semestre 4

EC14.3

OBJECTIFS DE FORMATION :

Cet enseignement vise l'acquisition de compétences pratiques dans le champ des outils numériques pour amener l'étudiant vers une autonomie.

Les étudiants seront en mesure d'identifier et de maîtriser a minima les outils et langages numériques les plus pertinents pour leurs projets.

Apprentissage des outils numériques en trois dimensions.

– Rhinoceros 3D (modélisation, photoréalistes).

Ces apprentissages s'intégreront aux projets comme moyens de représentation et de communication.

CONTENUS DE FORMATION :

Acquérir les notions fondamentales de la pratique de la modélisation tridimensionnelle.

Prise en main de l'interface utilisateur des logiciels :

– Base de la création 2D.

– Appropriation des outils : lignes, cercles, arcs, courbes, solides et surfaces.

– Mise en plan, cotation.

– Modélisation d'objet simple et complexe.

– Notion NURBS.

– Mise en scène photoréaliste.

PROGRESSION :

Le troisième semestre aborde le logiciel Rhinoceros 3D sous forme d'exercices pratiques et mini-projets.

Le quatrième semestre portera sur l'approfondissement des notions vues au semestre trois et l'interaction entre différents logiciels Rhinocéros 3D, Adobe Photoshop et Adobe Illustrator afin de développer ses compétences.

ÉVALUATIONS :

En contrôle continu.

Dossiers et production 2D & 3D sur l'ensemble des semestres.

LANGUES VIVANTES

METHODOLOGIES, TECHNIQUES ET LANGUES

UE10

Semestre 3

EC10.4

UE14

Semestre 4

EC14.4

OBJECTIFS DE FORMATION :

Dans la continuité des semestres un et deux, le travail d'harmonisation des niveaux d'anglais est poursuivi afin de consolider le niveau B2. À cette fin, les cinq compétences (compréhension de l'écrit, expression écrite, compréhension de l'oral, expression orale en continu, expression orale en interaction) citées dans le Cadre européen commun de référence pour les langues (CECRL) continueront à être pratiquées au cours des semestres trois et quatre.

CONTENUS DE FORMATION :

Cette première partie consiste à acquérir une culture internationale de références dans le domaine des métiers d'art et du design, en particulier celui du design d'objet et de développer les niveaux de pratique de l'anglais dans les différentes compétences langagières dans ce domaine.

Cette seconde partie consiste principalement à développer les compétences nécessaires pour présenter, communiquer et valoriser son projet, compétences requises lors de différentes situations professionnelles.

PROGRESSION :

Ce troisième semestre sera l'étude de documents écrits ou oraux portant sur les patrimoines culturels liés aux métiers d'art et du design en particulier celui du design d'objet afin de développer la maîtrise de la compréhension orale et écrite de l'anglais dans ce domaine.

Le développement de la pratique de l'oral et écrite lors de situation de communication orale ou écrite en anglais amenant les étudiants à expliquer et jus-

tifier leurs idées de manière construite et intelligible dans le domaine des métiers d'art et du design.

Consolidation des outils linguistiques (grammaticaux, lexicaux et phonologiques).

Ce quatrième semestre sera l'étude de documents écrits ou oraux sur des sujets en lien avec les projets. Développement de la pratique de l'oral et écrite, valorisation de ses idées et de son point de vue de manière construite et intelligible en anglais dans le cadre de présentation de projets.

Consolidation du lexique spécifique au domaine des métiers d'art et du design.

ÉVALUATIONS :

En contrôle continu.

Comptes-rendus en français ou en anglais de documents écrits, audio ou vidéos tirés de la presse anglophone, d'internet ou d'ouvrages en anglais.

Exposés en anglais.

Rédactions de fiche de synthèse sur une thématique, un champ lexical.

Questions de compréhension et expression écrite ou orale de documents tirées de la presse anglophone, d'internet ou d'ouvrages en anglais.

CONTEXTES ÉCONOMIQUES & JURIDIQUES

**METHODOLOGIES,
TECHNIQUES
ET LANGUES**

UE10

Semestre 3

EC10.5

UE14

Semestre 4

EC14.5

OBJECTIFS DE FORMATION :

L'enseignement de la discipline en seconde année vise essentiellement à consolider et à approfondir les compétences et savoirs acquis en première année en vue d'examiner la législation propre aux métiers de l'art et du design, elle sera complétée par des notions de protections et d'enquêtes.

CONTENUS DE FORMATION :

L'enseignement s'articulera sur les approches à la fois juridiques et managériales du monde de l'entreprise tout en mettant en exergue les particularités des entreprises du secteur de l'art et du design. Les règles relatives à la création et au fonctionnement d'une société.

L'insertion des entreprises de design dans la typologie des sociétés à risque limité.

L'approche de la protection industrielle et des données personnelles.

Le contenu pédagogique de cet enseignement s'appuie sur des situations réelles et adaptées au champ professionnel du diplôme et sur des travaux dirigés et cas pratiques.

PROGRESSION :

Pour mettre en exergue la législation spécifique des métiers de l'art et du design, une thématique portant sur les enjeux juridiques liés à la protection des créations sera mise en œuvre dans ce troisième semestre.

Dans ce cadre, il sera utile d'abord, d'appréhender la théorie générale du droit de propriété pour cerner tous les contours, et ensuite, l'étude portera sur

les applications particulières du droit de propriété à savoir : le droit de la propriété intellectuelle et le droit applicable aux dessins et modèles.

Dans ce troisième semestre, l'objectif d'accompagnement des futurs diplômés dans la démarche de création d'entreprises commandera l'analyse des règles propres aux sociétés à risque limité, et l'étude de la gestion des ressources humaines dans une entreprise.

Le quatrième semestre permettra d'aborder la méthodologie de l'enquête ainsi que la notion de zone de chalandise. Pour terminer un questionnaire sera réalisé avec son étude et analyse des résultats obtenus et prise de décision.

ÉVALUATIONS :

En contrôle continu.

Interrogations ponctuelles relatives aux notions abordées dans les cours magistraux et sur les dossiers réalisés dans le cadre des travaux dirigés et cas pratiques.

Exposés sur certains thèmes abordés et présentation des dossiers.

TECHNIQUES ET SAVOIR-FAIRE

ATELIERS DE CREATION

UE11
Semestre 3

EC11.1

UE15
Semestre 4

EC15.1

OBJECTIFS DE FORMATION :

Approfondir les attendus de la formation. Expérimenter la diversité des outils et tendre vers une appropriation. Renforcer la pratique exploratoire et découvrir de nouvelles méthodes de travail. Faire du lien afin de réinvestir des connaissances. Acquérir du vocabulaire technique, culturel et artistique.

CONTENUS DE FORMATION :

L'approfondissement doit permettre à l'étudiant de parfaire sa pratique des diverses techniques, de formuler avec justesse et pertinence ses choix et les déductions créatives qui en découlent.

Favoriser une démarche singulière par le biais d'explorations créatives et technique variée et savoir mettre en place un protocole d'action et de solutions techniques.

L'interrogation d'un contexte donne du sens aux recherches. Il s'agit pour l'étudiant d'aborder des savoir-faire incontournables et d'autres plus contemporains avec curiosité et respect, de les réinvestir par la pratique et le rapprochement des connaissances et compétences acquises dans les autres enseignements.

PROGRESSION :

Le troisième et quatrième semestre seront découverts sous forme de module de découverte et d'appropriation de diverses techniques qui seront en rapport avec la mention objet.

ÉVALUATIONS :

En contrôle continu.
Évaluation des productions.

PRATIQUE ET MISE EN ŒUVRE DU PROJET

ATELIERS DE CREATION

UE11
Semestre 3

EC11.2

UE15
Semestre 4

EC15.2

OBJECTIFS DE FORMATION :

Acquérir et comprendre les attendus d'une démarche en design et métiers d'arts. Identifier et respecter un contexte et un cahier des charges. Appréhender une méthodologie de recherches et proposer des pistes de solutions divergentes. Comprendre comment mettre en place un processus créatif. Savoir argumenter et étayer son travail. Adopter une attitude qui tend vers l'autonomie. Être capable de poser un regard critique sur son travail et d'envisager des possibilités de remédiation, rebondir sur d'autres pistes créatives.

CONTENUS DE FORMATION :

Mise en place de projets individuels ou collectifs. Mise en œuvre de la démarche de création, de l'analyse jusqu'à la réalisation d'un projet. Le métier de designer d'objet est questionné de manière contextualisée afin de répondre au mieux à un besoin. Ce contexte peut être imposé ou s'affirmer comme le fruit d'un questionnement personnel de l'étudiant. Cette diversité des approches lui permettra de préciser une démarche personnelle de projet.

PROGRESSION :

Dans ce troisième semestre, l'étudiant devra maîtriser les différentes phases d'un projet de création. Nourrir les approches méthodologiques et d'investigation de la recherche. Tisser des liens entre la pensée, le geste, le dessin, la concrétisation des idées. Savoir lire, analyser et répondre à un cahier des charges, explorer et exprimer des outils et

méthodes de création et assurer la médiatisation et l'argumentation de ses idées.

Ce quatrième semestre mettra l'étudiant en situation de création en autonomie, il devra lui-même seul ou en groupe mettre en place sa méthodologie de projet afin de préparer son futur mémoire et projet du cinquième et sixième semestre.

ÉVALUATIONS :

En contrôle continu.

Production individuelle ou collective.

Présentation orale.

Auto-évaluation.

COMMUNICATION ET MÉDIATION DU PROJET

ATELIERS DE CREATION

UE11
Semestre 3

EC11.3

UE15
Semestre 4

EC15.3

OBJECTIFS DE FORMATION :

Communiquer efficacement une démarche de projet, réaliser des supports de communication et de médiation pertinents. La progression pédagogique de cet enseignement prépare à l'intégration dans la vie professionnelle pour exposer ses projets, mais également à une poursuite d'études en installant des méthodologies de recherche, montrant et démontrant des idées, des processus et des démarches de création personnelles.

CONTENUS DE FORMATION :

Comprendre les mécanismes d'une situation de communication. Choisir et appliquer différents dispositifs de communication. Acquérir un vocabulaire technique précis et adapté et construire un argumentaire.

- Oral, présentation de projet, structurer un argumentaire, gestion du temps, prise de parole, gestuelle, diction, prise de confiance.
- Support de présentation, par le biais de planches de communication structurer et composer, appropriation des supports 2D (dépliant, mode d'emploi, kakémono, stop motion).
- Construction d'une présentation en lien avec les différents projets proposés.
- prestation orale individuelle ou collective.

PROGRESSION :

Ce troisième semestre s'articulera de cours technique et d'exercices pratiques individuels et collectifs. Il vise à acquérir la capacité à communiquer une démarche de projet et de réaliser les supports de

présentation et de médiation. Le quatrième semestre permettra d'appréhender la prise de parole en vue de soutenir une démarche de projet.

L'articulation entre tous ces éléments visuels et oraux permettra à l'étudiant de façonner sa posture argumentative et de développer sa faculté à transmettre aisément ses idées.

ÉVALUATIONS :

En contrôle continu.

Sous forme d'installations et exposition orale d'un projet.

Supports de communication.

DÉMARCHE DE RECHERCHE

ATELIERS DE CREATION

UE11
Semestre 3

EC11.4

UE15
Semestre 4

EC15.4

OBJECTIFS DE FORMATION :

Acquérir les méthodes liées à la recherche. Définition d'un axe de recherche en rapport direct avec la pratique. Développement d'une méthodologie personnelle et/ou collective de recherche.

Échanger, collaborer et affirmer ses partis-pris créatifs, définir et justifier un positionnement de designer.

CONTENUS DE FORMATION :

Enquêter, problématiser, conceptualiser, analyser, construire, argumenter, ouvrir sur des hypothèses de projet.

Initier progressivement une démarche de recherche à partir de l'observation et l'analyse de ses propres pratiques.

Approfondir progressivement la démarche de recherche à partir de l'observation, la collecte et l'analyse d'informations sur un thème donné.

PROGRESSION :

Dans ce troisième semestre, cet enseignement permet à l'étudiant de créer un corpus de ressources, prendre du recul plastique, technique et critique sur sa production, analyser, questionner/interroger sa pratique.

Ce quatrième semestre permettra à l'étudiant de construire une réflexion personnelle ou collective sur sa production, son projet professionnel ou de recherche.

ÉVALUATIONS :

En contrôle continu.

Production individuelle ou collective.

Présentation orale.

PARCOURS DE PROFESSIONNALISATION

PROFESSIONNALISATION

UE12

Semestre 3

EC12.1

UE16

Semestre 4

EC16.1

OBJECTIFS DE FORMATION :

Accompagner chaque étudiant dans la précision de son parcours professionnel et poursuite d'étude. Afin de consolider et d'enrichir son parcours, l'étudiant effectuera un stage professionnel de huit semaines au sein de structures professionnelles.

Permettre à l'étudiant stagiaire de confronter ses acquis et compétences nouvelles aux territoires professionnels variés qu'offrent les secteurs des métiers d'art et du design, qu'ils relèvent de l'artisanat, de l'industrie, d'institutions culturelles ou associatives, et à toutes les échelles (travailleur indépendant, PME, grands groupes).

CONTENUS DE FORMATION :

Cet enseignement permettra d'aider chaque étudiant à déterminer quel professionnel il souhaite devenir. Consolider et enrichir son curriculum vitae, identité graphique, book numérique, et tout autre document pouvant être utilisés pour la recherche de stage. Suivi individualisé pour la recherche de stage de fin de deuxième année.

Travaux de recherche sur des créateurs/designers contemporains.

Réflexion pour la définition du mémoire et projet de troisième année.

PROGRESSION :

Ce troisième semestre permettra aux étudiants d'enrichir et de consolider leur portfolio et carnet d'adresses pour la période de stage de fin d'année. D'approfondir leurs connaissances sur des designers contemporains.

Le quatrième semestre sera le moment de cette insertion professionnelle et permettra aux étudiants de mettre ses acquis et compétences aux services de sa structure d'accueil.

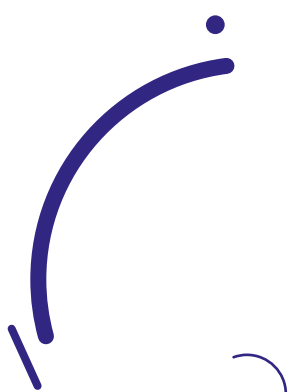
Réflexion sur le mémoire et projet de la troisième année.

ÉVALUATIONS :

En contrôle continu.

Exposés et présentation orale, recherches et devoirs écrits et pratiques.

SEMESTRE 5 – SEMESTRE 6



DNMADE
MENTION
OBJET

PARCOURS

LE PRODUIT DANS L'ACCESSOIRE DE MODE

HUMANITÉS

HUMANITES ET CULTURE

UE17

Semestre 5

EC17.1

UE21

Semestre 6

EC21.1

OBJECTIFS DE FORMATION :

Approfondir la réflexion et l'analyse en vue de l'écriture du mémoire : s'interroger sur le thème choisi, développer les bonnes problématiques, faire le lien avec le projet professionnel.

Rédiger tout ou une partie du mémoire

Constituer une bibliographie.

CONTENUS DE FORMATION :

Accompagnement à la réflexion, à la maîtrise des codes de l'écrit et de l'oral, recherches bibliographiques.

PROGRESSION :

Durant ces semestres, l'étudiant devra faire preuve de questionnements et d'analyse sur le sujet choisi avec un accompagnement systématique de l'enseignant.

ÉVALUATIONS :

Sous la forme d'un contrôle continu.

CULTURE DES ARTS, DU DESIGN ET DES TECHNIQUES

HUMANITES ET CULTURE

UE17

Semestre 5

EC17.2

UE21

Semestre 6

EC21.2

OBJECTIFS DE FORMATION :

Cet enseignement a pour objectif la transmission de savoirs théoriques (notamment historiques, esthétiques, sociologiques et techniques) constitutifs d'une culture artistique fondamentale puis plus spécifique aux métiers d'art et au design et répondant à une spécialisation progressive du cursus.

CONTENUS DE FORMATION :

La formation en troisième année consistera en une approche plus spécialisée de l'objet et des parcours.

- Des théories du design d'objet seront étudiées.
- L'accent sera mis sur la période contemporaine.
- Une réflexion sera menée sur les enjeux du design actuel.

Pour accompagner la rédaction du mémoire et l'élaboration du projet, les activités seront orientées afin de favoriser la réflexion à ce sujet. De plus, les étudiants bénéficieront de conseils et de références individualisées.

PROGRESSION :

Le cinquième semestre permettra d'achever l'histoire du design d'un point de vue historique : Le Design des années 90, Le Design contemporain (années 2000, l'Eco-conception, les tendances actuelles). Il sera aussi le cadre de l'approfondissement et la problématisation d'un champ spécifique avec des apports transversaux afin de nourrir la réflexion sur le mémoire.

Le sixième semestre portera sur une culture spécifique et approfondie aux champs métiers et la constitution d'un corpus au service de la problématique du projet.

ÉVALUATIONS :

En contrôle continu.

Évaluations écrites ou orales.

Interrogations sous forme de questionnaires interactifs, TP, TD, DE ou exposés.

OUTILS D'EXPRESSION ET D'EXPLORATION

**METHODOLOGIES,
TECHNIQUES
ET LANGUES**

UE18

Semestre 5

EC18.1

UE22

Semestre 6

EC22.1

OBJECTIFS DE FORMATION :

Les pratiques des outils d'expression sont maîtrisés et exploités à des fins d'intentions professionnalisantes et professionnelles. L'exploration s'avère avant tout personnelle, cependant conseillée et éclairée. Les pratiques du dessin et de la manipulation seront choisies en fonction des attentes intrinsèques aux besoins de l'étudiant, par lui-même, pour le mémoire et le projet.

La maîtrise des outils se place au service de la créativité.

CONTENUS DE FORMATION :

Réflexivité et échanges répondront au concept, problématique, thème, choix professionnel de l'année. Les mises en lien avec le mémoire et le projet sont réfléchis, choisis, expérimentés et aboutissants.

PROGRESSION :

Ce cinquième semestre consiste en un développement graphique et volumique du contenu du mémoire, des pistes, des axes, thèmes proposés. L'exploitation des termes de référence sont explorés afin d'élargir le champ des connaissances et de développer les liens possibles.

Au sixième semestre la maîtrise totale et l'exploitation de l'ensemble des connaissances permettent des choix d'outils propices à la réalisation du projet, via les maquettes, croquis, dessins, pour compléter la concrétisation du concept, afin de servir l'autonomie professionnelle de l'étudiant.

ÉVALUATIONS :

Sous la forme d'un contrôle continu et ponctuel. Rendus de divers formats et supports en fonction des attentes du mémoire et du projet. Productions bi et tridimensionnelles. Série de recherches, mise en pratique aboutissantes.

TECHNOLOGIES ET MATÉRIAUX

**METHODOLOGIES,
TECHNIQUES
ET LANGUES**

UE18

Semestre 5

EC18.2

UE22

Semestre 6

EC22.2

OBJECTIFS DE FORMATION :

Cet enseignement vise l'apprentissage de savoirs et de savoir-faire techniques et technologiques dans le but de les mettre en œuvre au service des projets. Au cours de l'année, les apprentissages se spécialisent afin de mieux répondre aux attentes et aux besoins de la création d'objets.

CONTENUS DE FORMATION :

Amener l'étudiant à acquérir des compétences réflexives et techniques sur des matériaux et leurs utilisations. L'étudiant doit être capable de savoir choisir et exploiter un matériau et un procédé de fabrication dans une démarche de projet. Le cours devra permettre à l'étudiant de trouver les matériaux et les moyens de production les mieux adaptés à la conception d'objet sous l'angle d'un développement raisonné des ressources et d'une conscience éco-responsable. L'objectif de ce cours sera également de mettre en place un cadre réglementaire, de sécurité et des normes. Identifier et expérimenter des méthodes pour concevoir des objets.

PROGRESSION :

Durant ces semestres, l'étudiant procédera à l'investigation des procédés technologiques dans un but de création, veille technologique spécifique au domaine de compétence. Le cours proposé encourage toujours les expérimentations et l'investigation par le biais de mini projets. Dans ces semestres, l'étudiant procédera au processus de création et de concrétisation à partir de matériaux et procédés, observation des compétences technologiques en

vue des projets.

ÉVALUATIONS :

Sous la forme d'un contrôle continu.

Évaluations écrites ou orales, sous forme recherches documentaires.

Compte rendu d'expérimentation de matériaux et de procédés, recherche d'hypothèses tangible dans le cadre du développement de projet.

OUTILS ET LANGAGES NUMÉRIQUES

**METHODOLOGIES,
TECHNIQUES
ET LANGUES**

UE18

Semestre 5

EC18.3

UE22

Semestre 6

EC22.3

OBJECTIFS DE FORMATION :

Approfondir les outils numériques spécifiques aux micro-projets transversaux, aux projets personnels et au projet de diplôme.

Développer un rapport pratique et critique au numérique qui permet de développer des aptitudes qui trouveront, en situation de projet, de nombreux prolongements et applications.

CONTENUS DE FORMATION :

Le module outils et langages numériques vise d'une part l'acquisition de compétences pratiques dans le champ des outils numériques mais aussi l'exploration du potentiel technologique et sa part d'influence sur les pratiques de conception.

Organisation du cours reprenant les grands principes des organisations type fablabs ou makerspaces, où l'apprentissage est centré sur le faire et le croisement de compétences diversifiées.

PROGRESSION :

Le cinquième semestre aborde des micro-projets sous forme d'exercices pratiques.

Le sixième semestre se déploiera sur l'autonomie de chaque étudiant dans le développement de son projet Made. Le cours d'outils et langages numériques en troisième année, devient un atelier où se coordonnent à la fois la recherche et les applications diverses liés aux modèles fablabs ou makerspaces.

ÉVALUATIONS :

En contrôle continu.

Dossiers et production 2D & 3D sur l'ensemble des semestres.

LANGUES VIVANTES

METHODOLOGIES, TECHNIQUES ET LANGUES

UE18

Semestre 5

EC18.4

UE22

Semestre 6

EC22.4

OBJECTIFS DE FORMATION :

Au semestre 5, rédaction synthétisée du contenu du mémoire en décrivant les démarches de création en lien avec le projet professionnel.

Au semestre 6, pratique orale et rédaction d'une fiche de synthèse dans le cadre du projet personnel.

CONTENUS DE FORMATION :

- Langage technique des métiers d'art et du design.
- Un abstract de mémoire à partir d'un projet déjà réalisé, dans le cadre d'un entraînement personnel.
- Langage technique des métiers d'art et du design.
- Présentation orale du projet.

PROGRESSION :

L'objectif du semestre 5 consiste à renforcer la pratique orale et écrite appliquée au secteur des métiers d'art et du design.

L'objectif du semestre 6 consiste à la pratique orale et écrite, appliquée au secteur des métiers d'art et du design.

La finalité de ce CECRL est de consolider le niveau B2 du CECRL.

ÉVALUATIONS :

En contrôle continu.

- Rédaction de fiche de synthèse.
 - Rédaction de CV (profil linkedin)
 - Fiche de synthèse dans le cadre du projet personnel.
- Présentation orale du projet personnel en anglais.

CONTEXTES ÉCONOMIQUES & JURIDIQUES

**METHODOLOGIES,
TECHNIQUES
ET LANGUES**

UE18

Semestre 5

EC18.5

UE22

Semestre 6

EC22.5

OBJECTIFS DE FORMATION :

L'enseignement de la discipline en troisième année vise essentiellement à soutenir les étudiants dans leurs démarches de création, d'un point de vue économique juridique et commercial ; ainsi que leur apporter l'aide nécessaire à l'élaboration de leur projet, dans les domaines cités précédemment.

CONTENUS DE FORMATION :

L'enseignement s'articulera sur les approches à la fois économiques, juridiques et managériales du monde de l'entreprise tout en mettant en exergue les particularités des entreprises du secteur de l'art et du design.

En S5, la notion de calcul de coûts sera abordée, la fixation du prix de vente. Tout en accompagnant les étudiants dans leurs démarches d'élaboration de leur mémoire.

En S6, le droit du travail avec ses droits et obligations ainsi que la notion de veille informationnelle seront abordés pour ce dernier semestre. Une aide sera apportée aux étudiants pour leur projet.

PROGRESSION :

En S5, dans un premier temps seront étudiés les calculs du coût de revient, de la marge et enfin la fixation du prix de vente.

En S6, les contrats de travail, l'impact du numérique sur les échanges et les modes de consommation seront abordés dans une seconde partie.

L'importance de la veille informationnelle sera mise en évidence pour chacun des parcours.

Aide et soutien dans l'élaboration du projet seront apportés.

ÉVALUATIONS :

En contrôle continu.

Interrogations ponctuelles relatives aux notions abordées dans les cours et sur les dossiers réalisés dans le cadre des travaux dirigés.

Exposés sur certains thèmes abordés et présentation des dossiers.

MÉMOIRE

ATELIERS DE CREATION

UE19

Semestre 5

EC19.1/ EC19.2/ EC19.3/ EC19.4

UE23

Semestre 6

EC23.1/ EC23.2/ EC23.3/ EC23.4

En troisième année, les enseignements constitutifs seront orientés en vue d'accompagner l'étudiant dans l'élaboration de son mémoire.

**Il s'agit des ateliers de création :
Techniques et savoir-faire, Pratique et mise en œuvre du projet, Communication et médiation du projet et Démarche de recherche en lien avec la pratique de projet.**

Le mémoire du projet se prépare et est soutenu durant le semestre 5 :

Le mémoire du projet se prépare et est soutenu durant le semestre 5 :

Le mémoire est une production éditoriale de réflexion et d'analyse qui s'appuie sur une recherche documentaire et conceptuelle concernant la création dans les champs des métiers d'arts et du design. Ici, cette production interrogera le design d'objet. Le mémoire démontre de l'autonomie, une exigence de réflexion et de méthodologie, ancrée dans la contemporanéité à partir d'une question clairement établie.

Il s'agit d'un travail individuel articulé à un projet final mené seul ou en groupe. Le mémoire est donc construit en lien avec les intentions du projet.

Le mémoire a pour objectif de sensibiliser à la recherche et à sa valorisation. À ce titre, mise en forme et structuration doivent être caractéristiques du domaine des métiers d'art et du design et plus précisément du design d'objet.

Des dispositifs de tutorat encadré assureront l'ac-

compagnement des étudiants. Ainsi par exemple, un directeur de mémoire assurera le suivi d'un groupe restreint d'étudiants.

L'attention lors de l'évaluation du mémoire est portée sur les compétences visées ci-après :

- capacité à construire une pensée créative articulée à un contexte d'étude et à des références culturelles issues des champs de l'art, de la technique, des métiers d'art et du design ;
- aptitude à construire une pensée propice à la définition et/ou enrichissement d'un projet dans le domaine de spécialité choisi ;
- produire un contenu écrit et graphique dont les qualités didactiques de rédaction et d'édition sont pensées en adéquation avec le thème et le propos soutenus.

Le mémoire privilégie une forme construite harmonisée favorisant la publication (plan, support, résumé, bibliographie).

L'évaluation porte également sur la capacité du candidat à respecter des règles déontologiques fondamentales quant à la citation des sources utilisées, et sur la justesse des modalités de construction de son travail (références, légendes, notes de bas de page, hiérarchie typographique, citations, clarté et lisibilité...).

ÉVALUATIONS :

Quelques compétences sont évaluées en contrôle continu, mais l'obtention de l'UE repose uniquement sur le contrôle ponctuel.

Le mémoire est évalué lors de la soutenance orale devant un jury.

PROJET

ATELIERS DE CREATION

UE19

Semestre 5

EC19.1/ EC19.2/ EC19.3/ EC19.4

UE23

Semestre 6

EC23.1/ EC23.2/ EC23.3/ EC23.4

En troisième année, les enseignements constitutifs seront orientés en vue d'accompagner l'étudiant dans l'élaboration de son projet.

**Il s'agit des ateliers de création :
Techniques et savoir-faire, Pratique et mise en œuvre du projet, Communication et médiation du projet et Démarche de recherche en lien avec la pratique de projet.**

Le projet se prépare et est soutenu durant le semestre 6 :

La définition et l'approfondissement d'une étude développée au cours du semestre 6 vise à l'acquisition de réflexes d'organisation d'un processus créatif sur le long terme, répondant à des enjeux préalablement déterminés et articulés avec les métiers visés.

Le projet concentre création, recherche et développement. Il est conçu et réalisé en troisième année à un niveau professionnel, en relation avec le domaine de création choisi de l'étudiant.

Le projet démontre une aptitude à la démarche de création menée collectivement et articulée à un contexte réel, en collaboration avec des partenaires extérieurs.

Le candidat démontre pendant sa soutenance sa capacité à discuter avec le jury, à considérer sa production comme un tremplin et non comme une fin. Qu'il s'agisse de constituer une pièce maitresse du portefeuille ou d'une première étape vers la définition d'un territoire de recherche pour la poursuite d'études, ce projet démontre les capacités

de l'étudiant à :

- révéler un profil créatif
- définir un positionnement en tant que créateur de formes, de fonctions, d'artefact(s)
- affirmer une position engagée dans les champs de la création
- identifier un problème, apporter des solutions concrètes, innovantes, didactiques à propos d'un processus créatif.
- être en mesure d'exposer, d'expliquer, de défendre le projet présenté et d'en débattre.
- présenter au sein d'une production textuelle, aussi bien les ancrages théoriques et historiques, que d'argumentation de tout le processus.
- être capable de construire, développer et médiatiser un processus de création en équipe pluridisciplinaire.

ÉVALUATIONS :

Quelques compétences sont évaluées en contrôle continu, mais l'obtention de l'UE repose uniquement sur le contrôle ponctuel.

Le projet est évalué lors de la soutenance orale devant un jury.

PARCOURS DE PROFESSIONNALISATION

PROFESSIONNALISATION

UE20

Semestre 5

EC20.1

UE24

Semestre 6

EC24.1

OBJECTIFS DE FORMATION :

Consolider et enrichir la connaissance du futur parcours professionnel de l'étudiant et de l'actualité des secteurs d'activité de la mention du diplôme. Permettre à l'étudiant de construire un réseau professionnel. Confirmer l'orientation de l'étudiant après l'obtention du diplôme (poursuite d'étude, entrée dans la vie professionnelle).

CONTENUS DE FORMATION :

Être capable de mettre en place une prise de contact avec des professionnels de son secteur d'activité par l'intermédiaire d'un réseau social professionnel. Mais aussi partager ses expériences et son travail. Évoluer dans le monde professionnel à travers une période de stage d'un mois au cours du premier semestre. Savoir communiquer sur ses expériences de façon écrite et orale.

PROGRESSION :

Le semestre cinq permettra aux étudiants d'élargir leur réseau professionnel dans le but de trouver de nouveaux collaborateurs, de se faire connaître et de se positionner en tant qu'expert et d'affirmer leur choix par différents moyens (LinkedIn, Behance, Stage).

Le semestre six sera consacré à l'avenir de l'étudiant, de rendre compte de leurs expériences et confirmer leurs choix d'orientation après le DNMADe (rapport de stage, oral de présentation, partager son projet de fin d'étude).

ÉVALUATIONS :

En contrôle continu.
Sous forme écrite et de présentation orale sur l'ensemble de semestre.

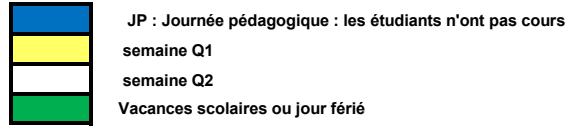
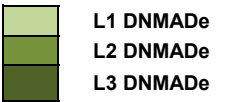
Désignation Bloc	N° Compétences	Désignation compétences	ENSEIGNEMENTS GÉNÉRIQUES				ENSEIGNEMENTS TRANSVERSaux				ENSEIGNEMENTS PRATIQUES ET PROFESSIONNELS						
			HUMANITÉS & CULTURES		SCIENCE		MULTIMÉDIAS, TECHNOLOGIES ET LANGAGES		ATELIERS DE CRÉATION		PROFESSIONNALISATION						
			Humanités	Culture des arts, du design et des techniques	Sciences	Technologies et médias	Outils et langages numériques	Langues vivantes	Contextes économiques & juridiques	Techniques et savoir-faire	Pratique et mise en œuvre du projet	Communication et médiation de projet	Démarche de recherche en lien avec la pratique de projet	Processus de professionnalisation et parcours d'étude	Stage		
BLOC 1 Utiliser les outils numériques de référence	C1.1	Utiliser les outils numériques de référence et les règles de sécurité informatique pour acquérir, traiter, produire et diffuser de l'information ainsi que pour collaborer en interne et en externe.					SEMESTRE 1 / SEMESTRE 3 / SEMESTRE 6			SEMESTRE 4 / SEMESTRE 5			SEMESTRE 3			SEMESTRE 6	
BLOC 2 S'exprimer et communiquer à l'oral, à l'écrit, et dans au moins une langue étrangère	C2.1	Se servir aisément des différents registres d'expression écrite et orale de la langue française.	SEMESTRE 1 / SEMESTRE 3 / SEMESTRE 5	SEMESTRE 1 / SEMESTRE 4	SEMESTRE 2 / SEMESTRE 4					SEMESTRE 1				SEMESTRE 4		SEMESTRE 2	
	C2.2	Communiquer par oral et par écrit, de façon claire et non ambiguë, dans au moins une langue vivante étrangère.							SEMESTRE 2 / SEMESTRE 4 / SEMESTRE 6								
BLOC 3 Se positionner vis-à-vis d'un champ professionnel	C3.1	Désigner les ressources, mettre en œuvre les outils et les méthodes de recherche propres au champ professionnel abordé.		SEMESTRE 1 / SEMESTRE 3	SEMESTRE 1 / SEMESTRE 3					SEMESTRE 2 / SEMESTRE 3 / SEMESTRE 6	SEMESTRE 5	SEMESTRE 2 / SEMESTRE 5	SEMESTRE 5	SEMESTRE 5	SEMESTRE 5	SEMESTRE 1 / SEMESTRE 3	SEMESTRE 4
	C3.2	Expérimenter des outils de création et de recherche plastique et conceptuelle permettant de structurer les étapes d'un projet et leurs interactions.			SEMESTRE 1 / SEMESTRE 4 / SEMESTRE 6						SEMESTRE 5	SEMESTRE 2 / SEMESTRE 5	SEMESTRE 5	SEMESTRE 5	SEMESTRE 5		
	C3.3	Caractériser et valoriser son identité, ses compétences et son projet professionnel.					SEMESTRE 1				SEMESTRE 5	SEMESTRE 6	SEMESTRE 4 / SEMESTRE 5	SEMESTRE 5	SEMESTRE 5	SEMESTRE 1 / SEMESTRE 4	SEMESTRE 4
BLOC 4 Exploiter des données à des fins d'analyse	C4.1	Identifier, sélectionner et analyser avec esprit critique diverses ressources dans son domaine de spécialité.	SEMESTRE 3	SEMESTRE 2 / SEMESTRE 4 / SEMESTRE 5			SEMESTRE 1 / SEMESTRE 3			SEMESTRE 1 / SEMESTRE 3 / SEMESTRE 6			SEMESTRE 1				
	C4.2	Récolter les ressources pour documenter un sujet et synthétiser ces données en vue de leur exploitation.	SEMESTRE 1 / SEMESTRE 3	SEMESTRE 2 / SEMESTRE 4 / SEMESTRE 5	SEMESTRE 1			SEMESTRE 1 / SEMESTRE 5	SEMESTRE 1				SEMESTRE 3			SEMESTRE 2	
	C4.3	Analyser et synthétiser des données en vue de leur exploitation.	SEMESTRE 2 / SEMESTRE 4	SEMESTRE 1 / SEMESTRE 3	SEMESTRE 2 / SEMESTRE 6	SEMESTRE 1		SEMESTRE 3	SEMESTRE 1							SEMESTRE 2	
	C4.4	Développer une argumentation avec un esprit critique.	SEMESTRE 3 / SEMESTRE 5	SEMESTRE 1 / SEMESTRE 3 / SEMESTRE 6	SEMESTRE 2 / SEMESTRE 3			SEMESTRE 4 / SEMESTRE 6	SEMESTRE 1				SEMESTRE 5				
BLOC 5 Agir en tant que professionnel dans le domaine de [la mention concernée]	C5.1	Savoir son rôle et sa mission au sein d'une organisation pour s'adapter et prendre des initiatives.					SEMESTRE 3					SEMESTRE 1 / SEMESTRE 6				SEMESTRE 2	SEMESTRE 4 / SEMESTRE 5
	C5.2	Respecter les principes d'éthique, de déontologie et de responsabilité environnementale.									SEMESTRE 2 / SEMESTRE 4	SEMESTRE 5		SEMESTRE 5			
	C5.3	Identifier et situer les champs professionnels potentiellement en relation avec les acquis de la mention ainsi que les parcours possibles pour y accéder.						SEMESTRE 2									SEMESTRE 4 / SEMESTRE 5
	C5.4	Prendre en compte l'environnement économique de l'activité professionnelle et appréhender des démarches entrepreneuriales.								SEMESTRE 1 / SEMESTRE 6		SEMESTRE 3		SEMESTRE 3			
BLOC 6 Exercer des activités de veille professionnelle en design et métiers d'art	C6.1	Identifier les enjeux du domaine et des métiers au regard de l'actualité et des perspectives d'évolution, dans une démarche prospective.		SEMESTRE 6						SEMESTRE 1						SEMESTRE 4	
	C6.2	S'informer des pratiques d'atelier et des productions émergentes associant ou non le numérique et la CFAO.					SEMESTRE 2 / SEMESTRE 4 / SEMESTRE 6				SEMESTRE 5						
BLOC 7 Employer efficacement les outils numériques et communiquer en design et métiers d'art	C7.1	Développer ses propres ressources, méthodes et outils de médiation et de communication.			SEMESTRE 2 / SEMESTRE 3				SEMESTRE 1 / SEMESTRE 3 / SEMESTRE 6			SEMESTRE 3	SEMESTRE 4 / SEMESTRE 5	SEMESTRE 3			
	C7.2	Veiller à l'adéquation des connaissances et compétences aux évolutions et besoins du métier.										SEMESTRE 3	SEMESTRE 6	SEMESTRE 3	SEMESTRE 1		
BLOC 8 Coopérer et travailler en équipe	C8.1	Entretiens des liens et dialoguer au sein des équipes, avec les partenaires du projet et les experts associés. Partager ses connaissances au sein d'une équipe et d'un réseau d'acteurs professionnels pluridisciplinaires.	SEMESTRE 1 / SEMESTRE 3	SEMESTRE 2		SEMESTRE 1		SEMESTRE 2				SEMESTRE 4	SEMESTRE 2	SEMESTRE 4	SEMESTRE 4		SEMESTRE 4 / SEMESTRE 5
	C8.2	Partager ses connaissances au sein d'une équipe et d'un réseau d'acteurs professionnels pluridisciplinaires.	SEMESTRE 1 / SEMESTRE 3								SEMESTRE 1	SEMESTRE 4			SEMESTRE 4	SEMESTRE 5	
	C8.3	Engager sa responsabilité au service du projet en prenant en compte les outils et méthodes de conception, de création et de réalisation.						SEMESTRE 6			SEMESTRE 1	SEMESTRE 3	SEMESTRE 2	SEMESTRE 3			
BLOC 9 Élaborer une stratégie personnelle relative aux métiers de design d'objet	C9.1	Faire état d'une écriture et d'une pratique expérimentale personnelle : des dimensions plastique, sensorielle, graphique, volumique, fonctionnelles technologiques, structurales et sémantiques des objets et de leur structuration.	SEMESTRE 6		SEMESTRE 2 / SEMESTRE 4 / SEMESTRE 6	SEMESTRE 2 / SEMESTRE 4		SEMESTRE 6			SEMESTRE 2	SEMESTRE 1					
	C9.2	Formaliser et rendre visibles ses expériences pour valoriser son identité personnelle : dans la conception et le pilotage de projets relatifs à l'objet - dans la gestion de projet et la réalisation d'objets.						SEMESTRE 2			SEMESTRE 6	SEMESTRE 4		SEMESTRE 4			
	C9.3	S'auto-évaluer et se remettre en question pour apprendre : Maitrise des outils, protocoles et techniques relevant de l'objet - Développement d'une culture professionnelle de l'objet.		SEMESTRE 2				SEMESTRE 1 / SEMESTRE 3				SEMESTRE 4			SEMESTRE 4		SEMESTRE 5
BLOC 10 Développer et mettre en œuvre des outils de création et de recherche relevant du design d'objet	C10.1	Définir une approche collaborative avec l'ensemble des acteurs concernés : client, service marketing, recherche et développement, ergonomes, fabricant, techniciens, artisans, usager et, selon l'échelle du programme, sémiologue, sociologue, philosophe, historien...	SEMESTRE 2								SEMESTRE 6	SEMESTRE 4		SEMESTRE 4		SEMESTRE 4	
	C10.2	Proposer des orientations créatives et prospectives relevant du domaine de l'objet.						SEMESTRE 1 / SEMESTRE 4				SEMESTRE 1	SEMESTRE 1 / SEMESTRE 3 / SEMESTRE 6	SEMESTRE 1	SEMESTRE 3 / SEMESTRE 6		
	C10.3	Expérimenter les différents champs d'hypothèses en prenant en compte l'aspect formel (plastique, sensorielle, technologique), l'aspect structurel (organisation, articulation des systèmes), leur sens (dimension sémantique), usage, le rapport à l'utilisateur (expérience, ergonomie, les matériaux, les process et le rapport à l'environnement) cycle de vie, écoconception.				SEMESTRE 2 / SEMESTRE 5						SEMESTRE 2 / SEMESTRE 4	SEMESTRE 2				
	C10.4	Au regard de la demande initiale cerner des charges, commandes, vérifier la faisabilité technique et économique de production du projet relevant de l'objet.				SEMESTRE 6	SEMESTRE 5				SEMESTRE 2	SEMESTRE 3	SEMESTRE 2 / SEMESTRE 4		SEMESTRE 4		
	C10.5	Veiller au respect des échéances et au contrôle technique et artistique selon les contraintes budgétaires, administratives, techniques, légales.									SEMESTRE 2 / SEMESTRE 5	SEMESTRE 3					
	C10.6	Énoncer ses idées d'objets et de services, argumenter ses choix au travers de supports et de médias adaptés 2D et/ou 3D et/ou supports visuels et interactifs.						SEMESTRE 3 / SEMESTRE 6	SEMESTRE 2 / SEMESTRE 4		SEMESTRE 1	SEMESTRE 2	SEMESTRE 1 / SEMESTRE 6				
	C10.7	Mettre en œuvre les matériaux, les techniques et les technologies innovantes ou traditionnelles, dans le cadre de la conception et de la réalisation propre d'un projet et dans l'adaptation des process de fabrication, en prenant en compte le cycle de vie et la faisabilité conception d'objets et de leur environnement produits, procédés, services ou usabilités.		SEMESTRE 6		SEMESTRE 2 / SEMESTRE 4				SEMESTRE 2 / SEMESTRE 4	SEMESTRE 3	SEMESTRE 3		SEMESTRE 3			
BLOC 11 Concevoir, conduire et superviser une production relevant du design d'objet	C11.1	Saisir les éléments caractéristiques d'un projet relevant de l'objet au travers de maquettes et d'échantillons en prenant en compte les étapes de fabrication.									SEMESTRE 2 / SEMESTRE 4 / SEMESTRE 6	SEMESTRE 1 / SEMESTRE 6	SEMESTRE 6	SEMESTRE 6	SEMESTRE 6		
	C11.2	Prototyper ou valider tout ou partie du projet en incluant les outils numériques CFAO, SCAO, PAO.				SEMESTRE 3	SEMESTRE 2 / SEMESTRE 4				SEMESTRE 3 / SEMESTRE 6	SEMESTRE 6	SEMESTRE 6	SEMESTRE 6	SEMESTRE 6		
	C11.3	Établir des principes d'évolution du projet relevant de l'objet selon des critères explicites.									SEMESTRE 6	SEMESTRE 2 / SEMESTRE 3 / SEMESTRE 6	SEMESTRE 6	SEMESTRE 6	SEMESTRE 3 / SEMESTRE 6		
	C11.4	Faire la démonstration que le projet relevant de l'objet est bien en adéquation avec la demande initiale et son économie générale.									SEMESTRE 3 / SEMESTRE 6	SEMESTRE 1 / SEMESTRE 6	SEMESTRE 6	SEMESTRE 6	SEMESTRE 6		
	C11.5	Planifier et gérer les différentes étapes d'un projet jusqu'à son rendu et sa validation en prenant en compte les aspects techniques et réglementaires.						SEMESTRE 4 / SEMESTRE 5			SEMESTRE 6	SEMESTRE 4 / SEMESTRE 6	SEMESTRE 2 / SEMESTRE 6	SEMESTRE 4 / SEMESTRE 6			
	C11.6	Favoriser le dialogue au sein des équipes et avec les partenaires du projet et les experts associés : client, service marketing, recherche et développement, ergonomes, fabricant, technicien, artisans, usager et, selon l'échelle du programme, sémiologue, sociologue, philosophe, historien...								SEMESTRE 1 / SEMESTRE 4 / SEMESTRE 6		SEMESTRE 6	SEMESTRE 6	SEMESTRE 6	SEMESTRE 6		



PLANNING PREVISIONNEL 2024/2025

DNMADE

STAGES :



2024				2025							
Sept	Oct	Nov	Déc	Janv	Fev	Mar	Avr	Mai	Juin	Juil	Août
1 D	M	V Toussaint	D	M Jour de l'An	S Portes Ouvertes Post-Bac 9h-12h	1 S	M JP DNMADE	J Fête du Travail	D	M	V
2 L 36	M	S	L 49 Journée Saint Eloi	J	D	2 D	M	V	L 23	M	S
3 M Rentrée L3 & L2 DNMADe	J	D	M	V	L 6 Rattrapage mémoire	3 L 10	J	S	M	J	D
4 M	V	L 45 JP	M	S	M Commission R L1/L2/L3	4 M	V	D	M	V Commission R L1/L2	L
5 J Rentrée L1 DNMADe	S	M	J	D	M	5 M	S	L 19	J Soutenance projet	S	M
6 V	D	M	V	L 2	J	6 J	D	M	V Soutenance projet	D	M
7 S	L 41	J	S	M	V JP	7 V	L 15	M	S	L 28	J
8 D	M	V	D	M	S	8 S	M	J Armistice 1945	D	M	V
9 L 37	M	S	L 50	J	D	9 D	M	V Ascension	L 24 Pentecôte	M	S
10 M	J	D	M	V Commission L1/L2	L 7	10 L 11	J	S	M Commission L3	J	D
11 M	V	L 46 Armistice 1918	M	S	M	11 M	V	D	M	V	L 33
12 J	S	M	J	D	M	12 M	S	L 20	J	S	M
13 V Journée d'intégration L1/L2/L3	D	M	V	L 3 Soutenance mémoire	J	13 J	D	M	V Commission L1/L2 Fin des cours L1	D	M
14 S	L 42	J	S	M Soutenance mémoire	V	14 V	L 16	M	S	L 29 Fête Nationale	J
15 D	M	V	D	M Commission L3	S	15 S	M	J	D	M	V Assomption
16 L 38	M	S	L 51	J	D	16 D	M	V	L 25	M	S
17 M	J	D	M	V	L 8	17 L 12	J	S	M	J	D
18 M	V	L 47	M	S	M	18 M	V	D	M	V	L 34
19 J	S	M	J	D	M	19 M	S	L 21	J	S	M
20 V	D	M	V	L 4	J	20 J	D	M	V	D	M
21 S	L 43	J	S	M	V	21 V	L 17	M	S	L 30	J
22 D	M	V	D	M	S	22 S	M	J	D	M	V
23 L 39	M	S Remise des diplômes	L 52	J	D	23 D	M	V	L 26	M	S
24 M	J	D	M	V	L 9	24 L 13	J	S	M	J	D
25 M	V	L 48	M	S	M	25 M	V	D	M Rattrapage Projet	V	L 35
26 J	S	M	J	D	M	26 M	S	L 22	J Commission R L3	S	M
27 V	D	M	V	L 5	J	27 J	D	M	V	D	M
28 S	L 44	J	S	M	M	28 V	L 18	M	S	L 31	J
29 D	M	V	D	M	M	29 S	Portes Ouvertes 9h-16h	J Ascension	D	M	V
30 L 40	M	S	L 1	J	J	30 D	M	V	L 27	M	S
31	J		M	V	V	31 L 14	M	S		J	D